

الفصل الأول



يهدف هذا الفصل الي تعريف الطالب بماهية الإنترنت
واكساب الطالب المهارات الأساسية للتعامل مع الإنترنت
وإستخدام متصفح الإنترنت **Internet Explorer**.



الأهداف الخاصة



بنهاية هذا الفصل، يجب على الطالب أن يكون قادراً على:

- * معرفة ما هي الإنترنت وما هو العنوان علي الانترنت
- * الارتباطات التشعبية
- * خطوات الاتصال بالانترنت عن طريق شبكة الطلب الهاتفي
- * استخدام الـ Internet Explorer
- * فتح صفحة ويب جديدة أو صفحات الويب التي زرتها حديثاً
- * الارتباط بصفحة ويب محددة أو اضافة صفحة الي القائمة المفضلة
- * اضافة صفحة الي شريط الارتباطات وتغيير صفحتك الرئيسية
- * طباعة وحفظ صفحة ويب علي الحاسب
- * طباعة وحفظ الصور أو النص من صفحة ويب
- * انشاء مساحة أكبر لصفحات الانترنت المؤقتة
- * الاستماع الي ملفات الوسائط ومحطات الراديو علي الإنترنت
- * البحث علي الانترنت من خلال محركات البحث
- * البحث عن أفراد أو مجموعات علي الانترنت
- * جعل الصفحات متوفرة للعرض أثناء عدم الاتصال
- * إيقاف تشغيل الرسومات لعرض كل صفحات ويب بشكل أسرع





الفصل الأول التعامل مع الإنترنت

الفصل الأول التعامل مع الإنترنت

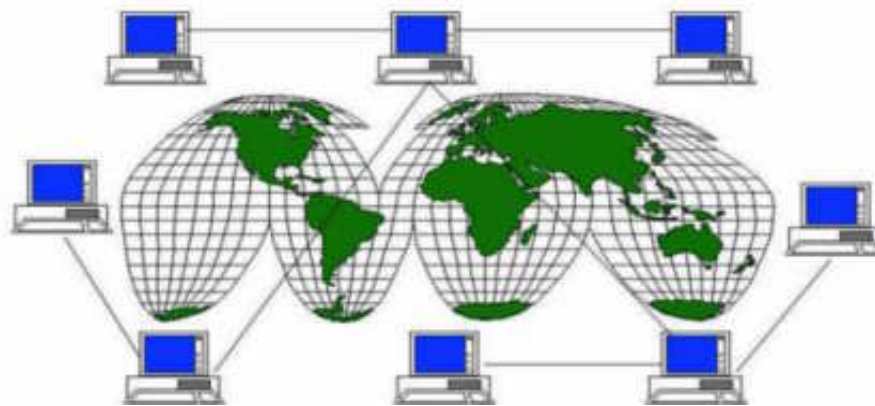
ما هي الإنترنت وما هو العنوان علي الإنترنت؟

الإنترنت هي عبارة عن خطوط اتصال تلتف الكرة الأرضية وتحقق الاتصال بين الملايين من أجهزة الحاسب الآلي. وهي شبكة واسعة النطاق (Wide Area Network) WAN.



ويمكن تعريف الإنترنت أيضا بأنها عبارة عن شبكة كمبيوترات ضخمة متصلة مع بعضها البعض. وتخدم الإنترنت أكثر من ٢٠٠ مليون مستخدم وتنمو بشكل سريع للغاية يصل إلى نسبة ١٠٠% سنوياً، وقد بدأت فكرة الإنترنت أصلاً كفكرة حكومية عسكرية وتم تطويرها في السبعينيات عن طريق وزارة الدفاع الأمريكية واستمر تطوير الإنترنت الي أن

أصبحت كما نعرفها الآن ، تسمح لملايين المستخدمين علي اتساع العالم من الاتصال ببعضهم البعض وتبادل الخدمات فيما بينهم. وامتدت إلى قطاع التعليم والأبحاث ثم التجارة حتى أصبحت في متناول الأفراد. والإنترنت عالم مختلف تماماً عن الكمبيوتر، عالم يمكن لأي شخص من الإبحار فيه. ففي البداية كان على مستخدم الإنترنت معرفة بروتوكولات ونظم تشغيل معقدة كنظام تشغيل Unix أما الآن فلا يلزمك سوى معرفة بسيطة بالحاسب لكي تبحر في الإنترنت. في الماضي كان من الصعب الدخول للإنترنت خلال الشبكة الهاتفية باستخدام جهاز المودم ولكن مع انتشار شركات توفير الخدمة انتهت هذه الصعوبات.



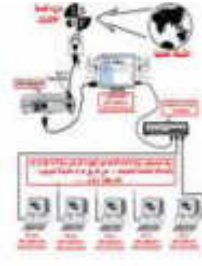
تسمح الإنترنت لملايين المستخدمين علي اتساع العالم من الاتصال ببعضهم البعض



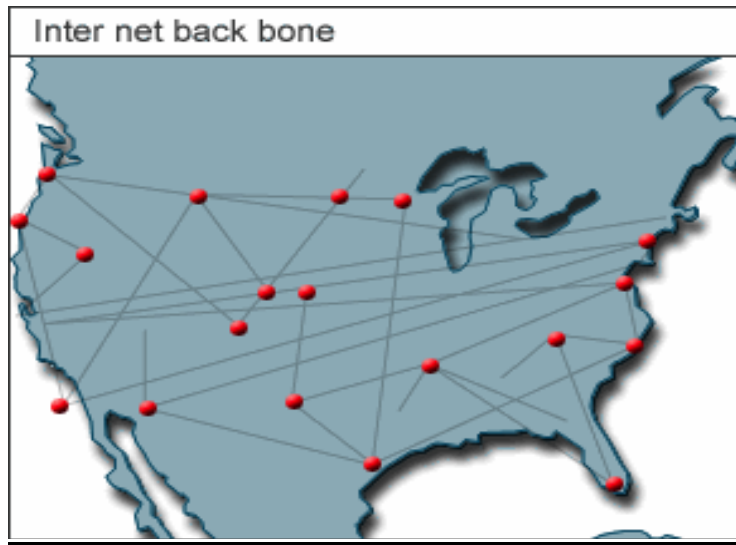


التعامل مع الإنترنت

ويتكون العمود الفقري للإنترنت (Backbone of the Internet) من خطوط اتصالات

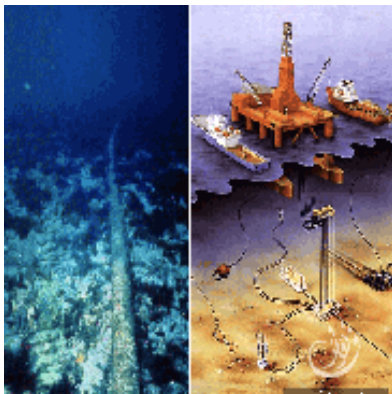


تنقل البيانات بسرعة عالية ، وتربط العقد (Nodes) واجهزة الكمبيوتر المضيفة الرئيسية (Computers Host) وعبر هذه الخطوط ، تسرى حركة البيانات بكميات كبيرة ، وجدير بالذكر أن موفري خدمة الإنترنت الرئيسيين هم الذين يمتلكون أكبر الشبكات التي تشكل عند اتصالها معاً خطوطاً سريعة لنقل البيانات عبر العالم ، وهذه الخطوط السريعة هي العمود الفقري للإنترنت.



العمود الفقري للإنترنت

ولا يمكن لأي جهة أن تعطل الإنترنت على مستوى العالم بأكمله إذ ليس هناك عقدة واحدة أو كمبيوتر واحد يتحكم بالإنترنت، فقد تتعطل عقدة واحدة أو أكثر دون تعريض الإنترنت بمجملها للخطر ، ودون أن تتوقف الاتصالات عبرها .



وبالمقابل ، فإن مناطق العالم المختلفة تتفاوت في احتمال تعرض خدمة الإنترنت فيها للأعطال إذ يضم العمود الفقري للإنترنت أعداداً متفاوتة من النقاط

الفائضة (Redundant Intersecting)

في (Points) في المناطق المختلفة ، فإذا تعطل جزء ما من الإنترنت ، فإنه يمكن إعادة توجيه المعلومات بسرعة عبر

مسار آخر وتسمى هذه الميزة الفائضية (Redundancy) وكلما زادت درجة الفائضية في مكان ما زادت موثوقية خدمة الإنترنت فيه .





الفصل الأول التعامل مع الإنترنت

تاريخ الإنترنت

الخمسينيات

١٩٥٧ الاتحاد السوفيتي يطلق Sputnik أول قمر صناعي. ردت عليه الولايات المتحدة بتأسيس (وكالة مشروع الأبحاث المتطورة) (Advanced Research Project Agency) اختصاراً (ARPA) بتمويل من وزارة الدفاع الأمريكية.

الستينيات

١٩٦٩ ARPAnet تؤسس بتمويل من وزارة الدفاع لإجراء بحوث عن الشبكات. تم إنشاء أربعة عقد Nodes.



السبعينيات

١٩٧٠ تأسيس Alohonet بجامعة هاواي.

١٩٧٢ Alohonet ترتبط بـ ARPAnet.

١٩٧٢ ري توملنسون Ray Tomlinson طور البريد الإلكتروني لإرسال الرسائل عبر الشبكات الموزعة.

١٩٧٣ أول اتصال وربط دولي مع ARPAnet وذلك مع University College .of London

١٩٧٤ BBN تدشن Telnet وهي نسخة تجارية لـ ARPAnet.

١٩٧٤ Vint Cerf و Bob Kohn ينشران تصميماً لبروتوكول يسمى TCP.

الثمانينيات

١٩٨١ Minitel و Teletel تنتشر في فرنسا بواسطة Telecom France.

١٩٨٢ DCA و ARPA يؤسسان (TCP) أي Transmission Control Protocol و (IP) أي Internet Protocol وبذلك أصبحت (TCP/IP) اللغة الرسمية للإنترنت.

١٩٨٢ EUnet أسست بواسطة Euug لتقدم خدمة البريد الإلكتروني ومجموعات الأخبار.

١٩٨٢ مصطلح (إنترنت) يستخدم لأول مرة.

١٩٨٣ تطوير ما يسمى بـ Server في جامعة ويسكنسن.

١٩٨٤ تم تطوير (Domain Name Server) DNS وتجاوز عدد النظم المضيفة

(Hosts) ما يقارب ١٠٠٠ جهاز.

١٩٨٧ تجاوز عدد النظم المضيفة ١٠٠٠٠ جهاز.





التعامل مع الإنترنت

١٩٨٧ اتحاد شركات Merit و IBM و MCI لتكون شركة ANS والتي قامت بتقوية اتصالات الشبكة واجهزتها ثم فتح الخدمة في الدول الحليفة لأميركا.

١٩٨٩ تجاوز عدد النظم المضيفة ١٠٠٠٠٠٠ جهاز.

١٩٨٩ تكوين (وحدة مهندسي الإنترنت IETF) و (وحدة باحثي الإنترنت IRTF) تحت اشراف IAB.

١٩٨٩ ارتبطت كل من (استراليا، المانيا، اسرائيل، ايطاليا، اليابان، المكسيك، هولندا) بشبكة .NSFNET

التسعينيات

١٩٩٠ نشأت Archie.

١٩٩٠ أصبحت شركة The World Comes On-line أول شركة تجارية توفر خدمة الإنترنت.

١٩٩١ تونس ترتبط بالإنترنت كأول دولة عربية ترتبط بالشبكة.

١٩٩١ نشأت WAIS و Gopher و WWW.

١٩٩٢ تأسست جمعية الإنترنت Internet Society وتجاوز عدد النظم المضيفة مليون.

١٩٩٢ الكويت ترتبط بالإنترنت.

١٩٩٢ البنك الدولي يرتبط بالإنترنت.

١٩٩٣ البيت الأبيض والأمم المتحدة يرتبطان بالإنترنت.

١٩٩٣ مصر والإمارات ترتبطان بالإنترنت.

١٩٩٣ انتشر Mosaic و WWW و Gopher بشكل واسع جداً.

١٩٩٤ انتشار التسوق عبر الإنترنت والشركات تدخل الشبكة بشكل واسع.

١٩٩٤ لبنان والمغرب ترتبطان بالإنترنت.

١٩٩٥ CompuServe و America On-line و Prodigy تعمل لتوفير الخدمة للمستخدمين.

١٩٩٥ طرح JAVA في الأسواق.

١٩٩٦ انعقاد أول معرض دولي للإنترنت.

١٩٩٦ قطر وسوريا ترتبطان بالإنترنت.

١٩٩٦ المملكة العربية السعودية ترتبط بالإنترنت.



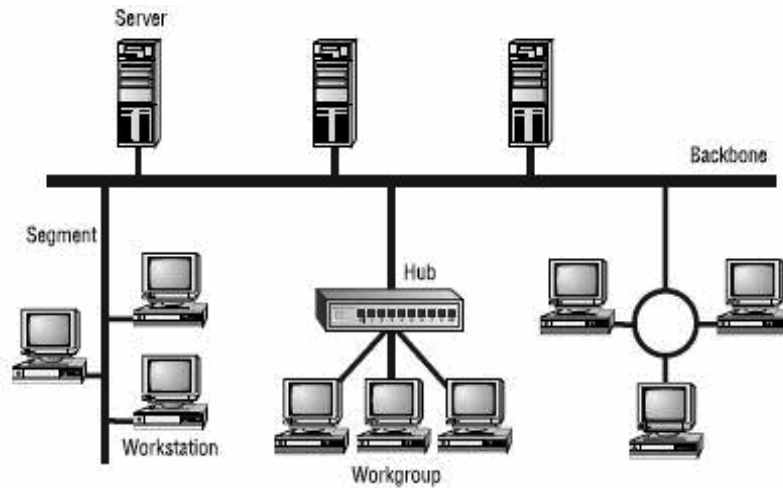


الفصل الأول التعامل مع الإنترنت

تختلف طرق اتصال الحاسبات مع بعضها البعض لتكوين شبكة تبعاً للمسافة فيما بينها التي ما يأتي:

الشبكة المحلية (Local Area Network (LAN):

تكون بمنطقة واحدة (مكتب أو مبنى) وتكون عدد الأجهزة بها حوالي ٣٠ جهاز وغالباً لا يمكن توسيعها إلى أكثر من مبنى واحد. وتسمح التقنيات الحديثة حالياً بإنشاء شبكات محلية أكبر.



شبكة من أجهزة كمبيوتر

شبكات نطاق المدن أو (Metropolitan Area Networks)MAN):

تقوم على تقنية شبكات الـ LAN ولكن تعمل بسرعات فائقة وتغطي مساحة واسعة تتراوح بين ٢٠ إلى ١٠٠ كم.

الشبكة العالمية (Wide Area Network) WAN):

غير محدودة المساحة أو عدد الأجهزة ومن أهم أمثلتها شبكة الإنترنت العالمية.

كما تختلف أشكال اتصال أجهزة الحاسب مع بعضها البعض لتكوين شبكة ومن أشكال الشبكات ما يلي:

شبكة النجمة

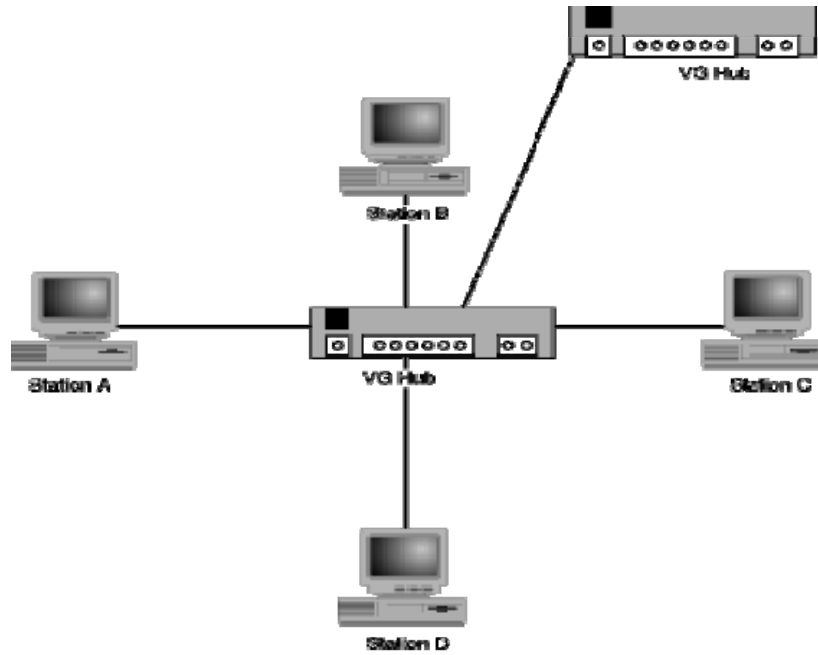
تتكون من حاسب مركزي Server ومجموعة من الوحدات الطرفية على شكل نجمة (شكل ٤) وترسل أي معلومة إلى نقطة الاتصال الأخرى عن طريق جهاز الخدمة الرئيسي





التعامل مع الإنترنت

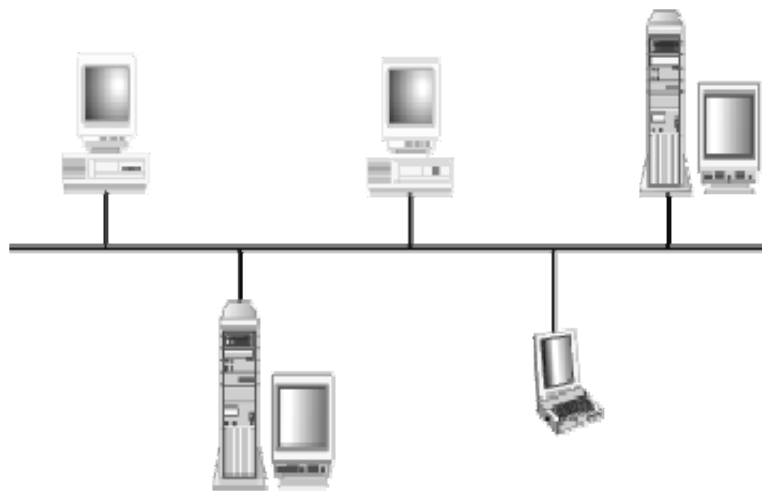
أولا وبعد ذلك ترسل المعلومة الي محطة العمل المستقبلية لها، وهذا النظام يعمل بكفاءة وعيبه أن عطل جهاز الخدمة الرئيسي يؤدي الي عطل الشبكة كلها.



شبكة النجمة

الشبكة الناقلية

يتم ربط جميع الأجهزة علي نفس المسار ولا تحتاج الي أطوال كبيرة من الكابلات وعطل أي جهاز لا يؤثر علي الشبكة ولكن عطل الكابل يؤثر علي جميع الأجهزة المتصلة علي الشبكة. ويجب غلق طرفي الخط بوحدة طرفية Terminal unit.



الشبكة الناقلية

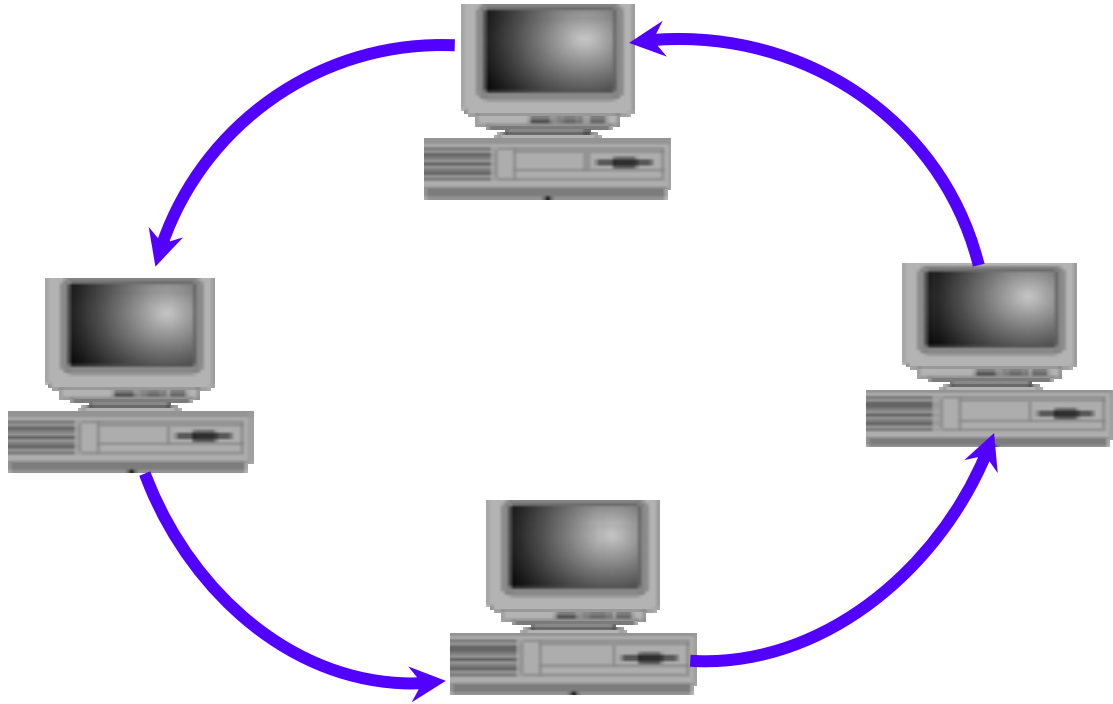




الفصل الأول التعامل مع الإنترنت

شبكة الحلقة

توزع الحاسبات في شكل حلقة وعندما ترسل أي نقطة اتصال معلومات الي نقطة أخرى تمر المعلومات الي جميع نقاط التوصيل الأخرى التي تقابلها في الشبكة. واذا تعطلت أي نقطة في الشبكة فان المعلومات تستطيع أن تمر حول الحلقة حتي يتم اصلاحها أو ترفع النقطة المعطلة من الشبكة.



شبكة الحلقة

أي جهازين متصلين بالإنترنت يمكن أن يتصلا ببعضهما البعض مهما بعدت المسافة بينهما ولذلك فنحن نحتاج الي لغة مشتركة لكي يتحقق هذا الاتصال وهذا ما يسمى بالإنترنت بروتوكول **Internet Protocol** .

ويمكن تعريف البروتوكول علي أنه مجموعة القواعد والقوانين التي ينبغي الالتزام بها خلال الاتصال وتبادل المعلومات بهدف وصول المعلومات الي جهة معينة بشكل صحيح وبدون أخطاء، لذلك فأى معلومة ترسل من جهاز الي آخر سواء كانت سطر أو ملف كامل تحتاج الي برامج خاصة للتحكم في عملية الارسال والاستقبال.





التعامل مع الإنترنت

من أشهر بروتوكولات الإنترنت

بروتوكول IP :

إختصار Internet Protocol وهو بروتوكول ضمن عائلة بروتوكولات TCP/IP ومهمته تقسيم رسائل البيانات الي حزم وتوجيه الحزم من المرسل الي الشبكة واعادة تجميع الحزم الي شكلها الأصلي عند وصولها الي وجهتها. ولهذا البروتوكول مميزات عديدة تجعله متفوقا علي البروتوكولات الأخرى حيث أنه تم تطويره تحت اشراف عسكري فضم العديد من المميزات التي كان الجيش مهتما بها مثل الاهتمام بسرية البيانات وضرورة وصولها صحيحة.

بروتوكول TCP (Transmission Control Protocol):

بروتوكول التحكم بالنقل وهو ضمن عائلة TCP/IP ويقوم بالاشراف علي عمل بروتوكول الـ IP حيث يضمن وصول البيانات بطريقة صحيحة الي الطرف المستقبل .

بروتوكول HTTP (Hyper Text Transfer Protocol)

بروتوكول نقل النصوص التشعبية ويسمح هذا البروتوكول بتضمين نصوص تشعبية داخل صفحات الإنترنت، وهو يدعم تبادل المعلومات علي شبكة الإنترنت.

بروتوكول FTP (File Transfer Protocol)

بروتوكول نقل الملفات وهو ضمن عائلة الـ TCP/IP ويستخدم لنسخ الملفات من والى الحاسب .

وتوجد بعض المصطلحات التي يتكرر استخدامها بواسطة مستخدمي الإنترنت ومن أشهر هذه

المصطلحات:

الإنترنت (Internet) :

هي مجموعة من شبكات الحاسبات المرتبطة مع بعضها حول العالم ، والتي تستخدم عائلة بروتوكولات TCP/IP والإنترنت غير مملوك لأحد ويمكن لأي شخص الوصول اليه لتبادل المعلومات والاستفادة من خدمات الإنترنت المختلفة .





الفصل الأول التعامل مع الإنترنت

الانترانت (Intranet) :

عبارة عن شبكة كمبيوتر خاصة بمؤسسة تستعمل البروتوكولات والقواعد التي تستخدمها الإنترنت كي يستطيع الأفراد والعاملين في تلك المؤسسة من الاتصال ببعضهم البعض وانجاز الأعمال والوصول الي المعلومات بطريقة أسرع و أكفأ. ومن هذه الأعمال علي سبيل المثال، الاجتماعات والتحدث عبر الهاتف وتحضير الرسائل والمذكرات وارسال الرسائل بالبريد أو الفاكس وغيرها . كما يسمح الانترانت للمؤسسة أن تكون علي اتصال بالإنترنت بدون أن تتأثر بالمشاكل التي يسببها المستخدمون من الخارج بسبب الوصول الي المعلومات الخاصة داخل شبكة كمبيوتر المؤسسة .

الشبكة العالمية العنكبوتية (WWW(World Wide Web) :

هي مجموعة من مستندات النصوص التشعبية وتسمى بصفحات الويب وهي مكتوبة بتنسيق لغة HTML . وتم تعريف هذه الصفحات بواسطة محدد موقع المعلومات (الذي سيأتي ذكره تفصيلا) الذي يحدد اسم آلة أو جهاز ومسار الملف الذي يمكن الوصول اليه . ظلت البرامج المتاحة للدخول الي الإنترنت والابحار فيها حتي التسعينيات لا تسمح بالكثير من الامكانيات المتاحة الآن مثل نقل الصوت والصور و الحركة عبر الإنترنت ، ولكن الثورة الحقيقية في عالم الإنترنت كانت عند ظهور شبكة الويب العالمية (كلمة web بالانجليزية معناها شبكة العنكبوت) التي تعتمد في عرض البيانات علي النصوص والصور والصوت والفيديو وجميع امكانيات عرض البيانات متاحة علي هذه الشبكة ومما ساعد علي انتشارها التقدم في سرعة خطوط الاتصال . وتستطيع شبكة الويب العالمية أن تبحر في أكثر من مصدر للمعلومات للوصول الي عرض موضوع معين . وقد كانت النظم الأقدم تعتمد علي نظام القوائم أو ما يسمى layers في البحث عن صفحة معينة علي الإنترنت ، أما WWW فتتيح للمستخدم التحرك من مستند document الي آخر والرجوع مرة أخرى واستعراض أكثر من موضوع مستخدمة في ذلك تكنيك يسمى hyper text links ، ولإستخدام هذا التكنيك فلا بد من التعامل مع بروتوكول HTTP (Hyper Text Transfer Protocol) وهذا البروتوكول يستخدم لغة الـ HTML . وتعتمد الـ WWW علي تصميم ما يسمى بالـ home page لمؤسسة معينة وهذه الصفحة بها عناوين حول الأنشطة المختلفة لهذه المؤسسة وبمجرد الضغط علي أحد هذه العناوين ننقل من صفحة الي أخرى وهكذا.





التعامل مع الإنترنت

لغة توصيف النصوص التشعبية (HTML (Hyper Text Markup Language) : هي لغة توصيف تستخدم للمستندات الخاصة بشبكة الويب. وهي تستخدم رموزا وعلامات لتوصيف العناصر كالنصوص والرسوم ضمن المستند، وذلك لتساعد مستعرض الويب في كيفية عرض هذه العناصر والاستجابة لأوامر المستخدم من تنشيط ارتباط بنقر زر الفأرة مثلا.

موقع الويب Web Site:

هو أي مكان علي الإنترنت يمكن زيارته.

محدد موقع المعلومات URL (Uniform Resource Locator):

هو العنوان الخاص بموقع الويب ويتبع تنسيق خاص فعلي سبيل المثال فان موقع

ميكروسوفت هو <http://www.microsoft.com>

ويعبر الجزء الأول من العنوان (http) لنقل واستقبال البيانات عبر الإنترنت ، ثم نجد (:)

(//) واستخدام هذه الرموز ضروري ثم بعد ذلك يأتي الاختصار WWW (شبكة

الشبكات العالمية) ثم اسم المؤسسة أو الكمبيوتر الذي يمتلك هذا الموقع Domain Name

و الجزء الأخير من الاسم يشير الي نوع الموقع،

فالمواقع التجارية تستخدم الاختصار com

والعسكرية mil

والحكومية gov

والمؤسسات التعليمية edu

مجموعات شبكية net

منظمة غير ربحية org

كما يمكن استخدام اختصار يدل علي مكان الموقع مثل (سوريا sy) أو (مصر eg)

الصفحة الافتتاحية Home Page:

هي أول صفحة تواجهك عندما تقوم بزيارة موقع ما.

التحميل من الإنترنت Download:

هي عملية تحميل ملف أو برنامج من الإنترنت الي الكمبيوتر الخاص بك والمتصل بشبكة الإنترنت.





الفصل الأول التعامل مع الإنترنت

التحميل الي الإنترنت Upload:

هي عملية تحميل ملف من الكمبيوتر الخاص بك الي كمبيوتر آخر متصل بالشبكة .

البريد الالكتروني Electronic Mail:

إحدى خدمات الإنترنت الشهيرة، نستطيع من خلاله إرسال أو استقبال أي رسالة إلى أو من أي مستخدم للإنترنت ويكون شكل البريد الإلكتروني (username@Domain name).

وسياتي تفصيله فيما بعد.

محرك البحث Search Engines:

هو موقع على الإنترنت، يستخدم برنامج خاص للبحث عن المعلومات في شبكة الإنترنت، ومن أشهر هذه المواقع موقع جوجل www.google.com

News Group

هو أي موقع على الإنترنت يتيح لنا المشاركة بكتابة مقال أو الرد على مقالات موجودة.

Chat

الدرشة أو الحوار المباشر عبر الإنترنت.

الخادم Server:

هو جهاز حاسب آلي متصل بالإنترنت له امكانيات خاصة تختلف عن الأجهزة الأخرى المتصلة به من حيث نوعية البرامج أو امكانيات مكوناته الصلبة. ويقوم بتوفير خدمة الاتصال بالإنترنت لبقية الأجهزة المتصلة به.

محطات العمل Work Station :

هي نوع من الحاسبات الآلية الشخصية التي تلتحق بالشبكة لتستفيد من الخدمة التي تؤدي بها. وإذا كانت المحطة الطرفية المتصلة بالحاسب المركزي بدون معالج أي عبارة عن شاشة + لوحة مفاتيح فقط فتسمى وحدة طرفية Dumb Terminal .





التعامل مع الإنترنت

العميل (Client) :

هو أي حاسب آلي يقوم بطلب المعلومات من الخادم.

مزود خدمة الإنترنت (ISP (Internet Service Provider) :

وهي مؤسسة تقوم بخدمات توصيل شبكة الإنترنت الي الأشخاص والشركات ويوجد منها العديد الآن في مصر.

IP Address

كل كمبيوتر علي الإنترنت له IP Address وهو رقم وحيد خاص بكل جهاز متصل بالإنترنت ويمثل عنوان الكمبيوتر علي الإنترنت ويأخذ شكل مكون من أربعة أجزاء كل جزء مكون من رقم ، ويفصل هذه الأجزاء فيما بينها نقطة W.X.Y.Z.

نظام التسمية والعنونة علي الإنترنت:

في عالم الإنترنت فان كلمة عنوان تعني العنوان الالكتروني وليس العنوان البريدي وعلي سبيل المثال mohammad@hotmail.com يمثل عنوان لبريد الكتروني وهذا العنوان يتكون من عدة أجزاء الجزء الأول يسمي اسم المستخدم userid والجزء الثاني Domain name هو الاسم الدال على الجهة المقدمة لخدمة البريد الالكتروني.

أما عنوان الموقع ولنأخذ (كما ذكرنا فيما سبق) علي سبيل المثال عنوان موقع مؤسسة الـ CNN وهو <http://www.cnn.com>

الجزء الأول من العنوان يوضح أن الموقع مبني تبعا لمعايير الشبكة العالمية العنكبوتية (World Wide Web) WWW و الجزء الثاني يدل علي اسم الجهة المالكة لهذا الموقع (مؤسسة الـ CNN) و الجزء الثالث يبين مجال عمل الموقع (COM) وهو يدل على أنه موقع تجارى.

الارتباطات التشعبية Hyper Link:

رمز أو صورة علي صفحة الويب تتفلك الي صفحة أخرى عند النقر عليها، عندما يقوم زائر الموقع بالإشارة إلى نص أو صورة تتضمن ارتباطاً تشعبياً، يتحول المؤشر إلى شكل يد ، مشيراً إلى أن العنصر يمكن النقر فوقه.





الفصل الأول التعامل مع الإنترنت

استخدامات الارتباطات التشعبية

- الانتقال إلى صفحة ويب أو ملف على شبكة اتصال أو إنترنت أو إنترنت .
- الانتقال إلى صفحة ويب أو ملف تُحطِّط لإنشائه في المستقبل .
- إرسال رسالة بريد إلكتروني .
- بدء عملية نقل الملفات، مثل تحميل ملف أو إرساله بواسطة بروتوكول نقل الملفات (FTP): (بروتوكول اتصال يمكن المستخدم من نقل الملفات بين مواقع بعيدة على شبكة الاتصال. ويسمح أيضاً للمستخدمين باستخدام أوامر FTP ، مثل سرد الملفات والمجلدات، وذلك لاستخدام الملفات على الموقع البعيد) .
- الانتقال إلى إشارة مرجعية (إشارة مرجعية: موقع أو نص محدد في ملف تعطيه اسماً من أجل الرجوع إليه) .

الأجهزة والبرامج الأساسية للاتصال بالإنترنت:

جهاز المودم Modem

يحتوي علي مجموعة من الدوائر الالكترونية الخاصة التي تقوم بتحويل الاشارات الرقمية (الخاصة بجهاز الحاسب) الي اشارات تماثلية عبر خطوط التليفون كما يقوم بالعملية العكسية.

كارت الشبكة (NIC) (Network Interface Card) :

وهو عبارة عن بطاقة تقوم بربط الحاسب مع الشبكة المحلية، ويستخدم في الاتصال بالإنترنت وعند الحاجة الي ربط أكثر من جهاز مشتركين في شبكة بخط إنترنت واحد.

المجمع (HUB) :

عبارة عن جهاز يقوم بربط مجموعة من الأجهزة مع بعضها البعض.

المحول Switch:

يشبه الي حد كبير وظيفة الـ HUB .





التعامل مع الإنترنت

الجسور Bridges:

جهاز يقوم بربط شبكتين ، ويمكن الشبكتين من تناقل الرسائل فيما بينهما ولا يمكن لشبكة ما أن تتعرف علي رسائل شبكة أخرى بدون تدخل هذه الأجهزة.

الموجه Router:

جهاز يقوم بربط شبكات مع بعضها البعض حيث أن وظيفته هو تحديد الطريق المناسب الذي تسلكه البيانات من المرسل الي المستقبل.

العبارات Gateways:

مزيج من البرمجيات والتجهيزات تقوم بربط الشبكات المختلفة مع بعضها.

جدار الحماية Firewall:

نظام أمني يهدف لحماية شبكات المنظمات ضد أي تهديد خارجي مثل قرصنة الكمبيوتر hackers الذين يأتون من شبكات أخرى حيث يمنع جدار الحماية الأجهزة من الاتصال مباشرة بأجهزة أخرى خارج الشبكة حيث تمر الاتصالات عبر Proxy Server خارج الشبكة وتكون وظيفته السماح لملف معين من المرور عبر الشبكة من عدمه.

Proxy Server:

أحد مكونات جدار الحماية Firewall والذي يدير حركة مرور البيانات من والي شبكة محلية، وله مزايا أخرى مثل التحكم بالوصول وإخفاء المستندات كما يمكنه أن يحسن الأداء بتقديم البيانات المطلوبة مثل صفحات الويب التثعبية ويمكن له أن يستبعد الملفات غير الملائمة.

المتصفح Browser:



هو برنامج يعرض لك المعلومات الموجودة في الإنترنت ، ويمكنك من خلاله البحث عن أي معلومة ودخول أي موقع علي الإنترنت وبمجرد تعلم هذا البرنامج يمكن أن تبحر في الإنترنت ويعد من أشهر المتصفحات Internet Explorer , Netscape Navigator





الفصل الأول التعامل مع الإنترنت

طرق الاتصال مع الإنترنت

Dial UP

في هذه الطريقة تستخدم خطوط الهاتف للاتصال بالإنترنت مع ضرورة وجود كارت مودم بالجهاز وتتميز هذه الطريقة بأنها لا تحتاج الي أي تجهيزات عالية الثمن ولكن يعيبها السرعة البطيئة أثناء تصفح الإنترنت.

تقنية الـ ISDN

اختصار لـ Integrated Services Digital Network أو الشبكة الرقمية للخدمات المتكاملة وهي شبكة تنقل الاشارات رقميا بين الأجهزة، وهذه الطريقة أكفأ وأسرع من الطريقة السابقة ويتم توفير هذه الخدمة من قبل شركات الهاتف. وتستطيع هذه التقنية نقل الصوت والصور والفيديو والبيانات في وقت واحد .

تقنية ADSL

اختصار لـ Asymmetric Digital Subscriber Line أي خط المشترك الرقمي اللامتناظر تقنية حديثة تسمح بنقل رقمي عالي السرعة عبر خطوط الهاتف العادية . تعمل هذه التقنية عبر أسلاك الهاتف وتقدمها عادة شركات الهاتف وميزتها هي امكانية الاعتماد علي خطوط الهاتف المتوفرة دون الحاجة لتكاليف عالية تترتب علي تحديث للكابلات . وهي لا تتداخل مع عمل خط الهاتف الرئيسي وهو نقل المكالمات الهاتفية .

ويتم عمل تلك التقنية من خلال وصل مودم ADSL علي طرفي سلك هاتف مزدوج مما يؤدي الي وجود ثلاث قنوات للمعلومات، قناة ذات سرعة عالية مختصة بنقل البيانات من الإنترنت الي الكمبيوتر وقناة أخرى بسرعة متوسطة لنقل البيانات من الكمبيوتر الي الإنترنت وقناة أخيرة مختصة بالخدمات الهاتفية الصوتية وهذا أهم ما تتميز به هذه الخدمة وهو امكانية فصل الخدمة الصوتية عن خدمة نقل البيانات. وهذه الخدمة تحتاج الي جهاز فصل علي طرفي سلك الهاتف لفصل قنوات البيانات عن القناة الهاتفية العادية. ومن المعروف أن خدمات نقل البيانات العالية السرعة الأخرى كانت تعجز عن تلبية متطلبات الدخول الي الإنترنت والي الشبكات المحلية البعيدة .

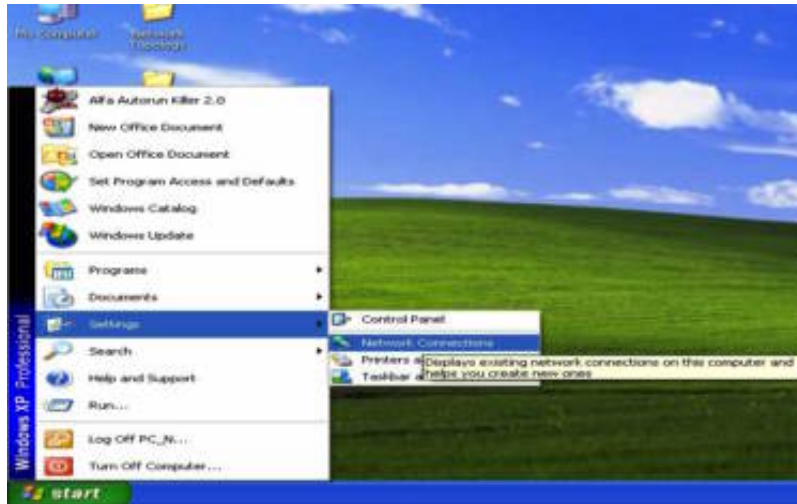
ولعل أهم ما يميز هذه الطريقة أن الاشتراك بها لا يعتمد علي عدد ساعات الاتصال بل تقدم خطأ مفتوحا علي مدي الأربع وعشرين ساعة مقابل أجر شهري محدد.



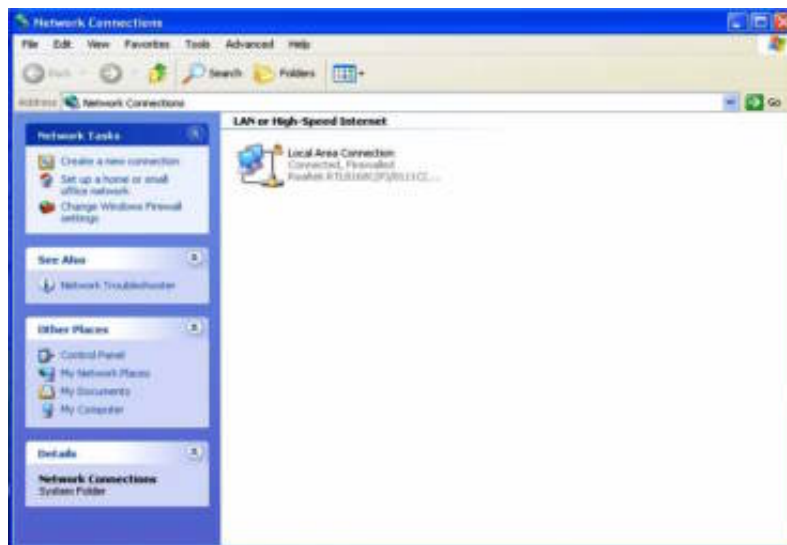


الفصل الأول التعامل مع الإنترنت

١- من قائمة start اختار setting ثم Network Connection



٢- ستظهر لك النافذة التالية:



٣- انقر علي **Creat a new connection** ستظهر النافذة التالية التي من خلالها يتم تسمية الاتصال وتحديد نوع المودم المستخدم.

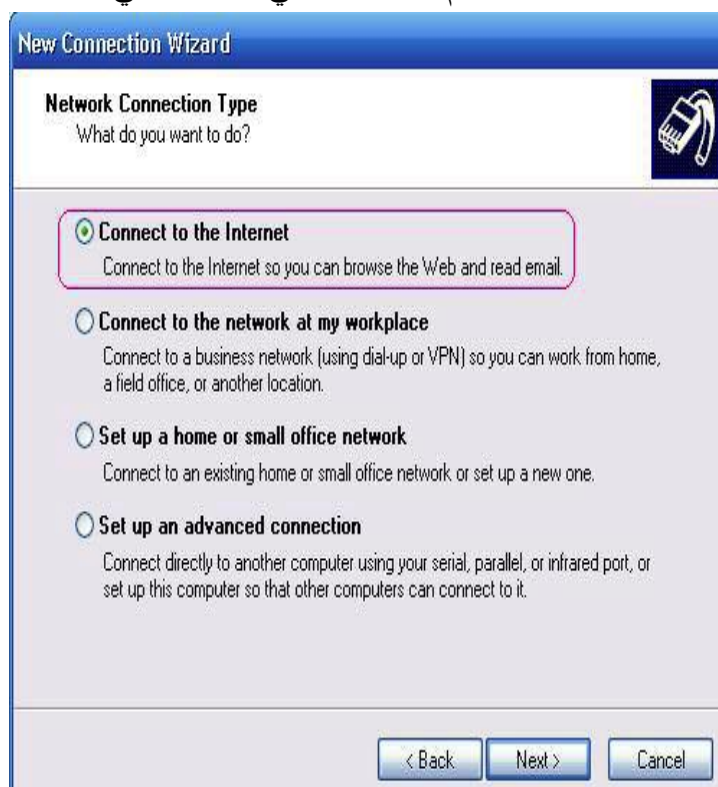




التعامل مع الإنترنت



٤- من الصندوق الحواري new connection wizard ، اضغط علي next ثم
اختر connect to the internet ثم Next كما في الشكل التالي:





الفصل الأول التعامل مع الإنترنت

٥- تظهر النافذة التالية نختار Set up my connection manually ثم اختار Next



٦- بعد ذلك اختار connect using a dial up modem واضغط next يظهر صندوق حوار يطلب منك اسم الاتصال





التعامل مع الإنترنت

٧ - Type the name of your ISP in the following box أكتب الأسم ثم next

New Connection Wizard

Connection Name
What is the name of the service that provides your Internet connection?

Type the name of your ISP in the following box.

ISP Name

The name you type here will be the name of the connection you are creating.

< Back Next > Cancel

٨ - نكتب رقم الهاتف المعطي لك من مزود الخدمة ثم next

New Connection Wizard

Phone Number to Dial
What is your ISP's phone number?

Type the phone number below.

Phone number:

You might need to include a "1" or the area code, or both. If you are not sure you need the extra numbers, dial the phone number on your telephone. If you hear a modem sound, the number dialed is correct.

< Back Next > Cancel





الفصل الأول التعامل مع الإنترنت

١٠- نكتب اسم المستخدم وكلمة السر ثم next ثم finish كما يلي:

- ١١

إذا كان مزود الخدمة لا يتطلب الـ proxy address ورقم المنفذ فيمكن الاتصال بالإنترنت مباشرة ، أما إذا طلب هذه الإعدادات فنستكمل الخطوات كما يلي:

١٢- نضغط علي علامة الـ Internet Explorer ونختار properties سيظهر صندوق خصائص الإنترنت نختار connections نضغط علي informatics section ثم نختار setting سيظهر صندوق حوار settings Informatics section فنقوم بادخال عنوان الـ proxy address ورقم المنفذ port ثم نضغط OK فيكون بذلك الاتصال جاهز.





التعامل مع الإنترنت



ملحوظة:

قبل الاتصال بالإنترنت يجب التأكد من اتصال خط الهاتف بكارت المودم بشكل صحيح، كما يجب التأكد من وجود بروتوكول الاتصال بالإنترنت TCP/IP بالاضافة الي عناصر أخرى ضرورية للقيام بمهام معينة في الإنترنت. وللوصول الي هذه الاعدادات نستكمل الخطوات التالية:





الفصل الأول التعامل مع الإنترنت

١٣- من صندوق خصائص الإنترنت Internet properties اختر connections،
اختر اسم الاتصال الذي تقوم باعداده ثم نختار settings ثم properties فنصل الي
الصندوق التالي:

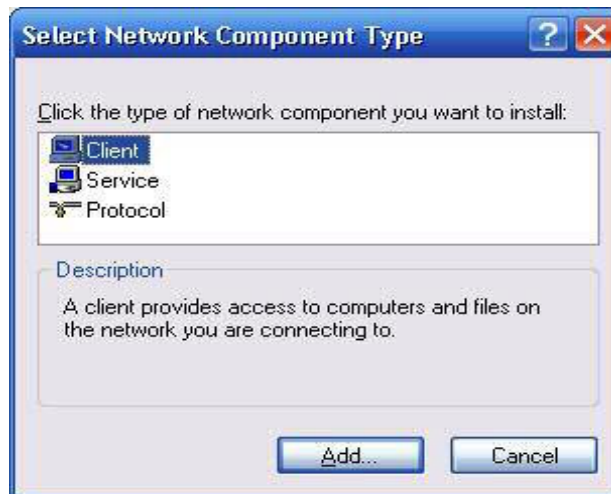


اختر networking لتظهر العناصر المتوفرة ولا داعي للقيام بأي تعديل عليها. وفي حالة
عدم وجود عنصر (عناصر) نضغط علي Install ونحدد نوع العنصر أو العناصر التي نريد
اضافتها ، كما في الشكل التالي:





التعامل مع الإنترنت



ان هذا الموضوع (خطوات الاتصال بالإنترنت عن طريق الهاتف) يحتاج الي متخصص للقيام به وكل ما يهمنا هو وجود بروتوكول الاتصال بالإنترنت.

استخدام الـ Internet Explorer

يتم تصفح الإنترنت باستخدام مجموعة برامج تدعى Internet Browsers أو متصفحات الإنترنت وهناك العديد من هذه البرامج ومن أشهر المتصفحات الـ Internet Explorer وهو المتصفح الافتراضي الموجود مع كل نسخة من نظام التشغيل ويندوز.





الفصل الأول التعامل مع الإنترنت

فتح صفحة ويب جديدة أو صفحات الويب التي زرتها حديثاً

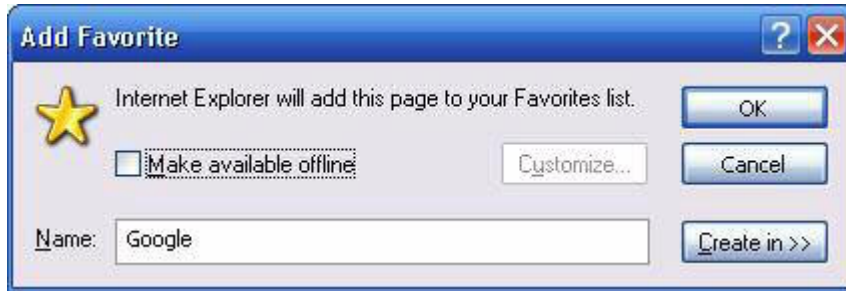
أسفل شريط الأدوات ستجد شريط العنوان وهو هام في صفحة المتصفح، حيث يتم كتابة اسم الموقع المراد الانتقال اليه ومن ثم الضغط علي مفتاح الإدخال أو مفتاح Go الموجود بجانبه فيتم فتح صفحة الويب المراد الدخول إليها. كما يمكن عن طريق فتح السهم المنسدل في الناحية اليمنى من شريط العنوان، أن نجد عناوين مواقع الويب التي تم فتحها حديثاً وبالنقر علي أي منها يتم الانتقال الي هذا الموقع تلقائياً.



شريط العنوان في متصفح الانترنت

الارتباط بصفحة ويب محددة أو اضافة صفحة الي القائمة المفضلة:


وذلك لتحقيق سهولة الوصول الي هذه الصفحة، ويتم ذلك من قائمة Favorites ثم اختيار Add to Favorites ليظهر لك الصندوق الحوارى التالي:



اضافة موقع الي المواقع المفضلة

نلاحظ وجود صندوق نصي لكتابة اسم الموقع المراد اضافته. اذا كنت تريد تخزين اسم الموقع والصفحة الظاهرة فقط نقوم بالضغط علي OK .

اضافة صفحة الي شريط الارتباطات وتغيير صفحتك الرئيسية

سنجد علامة متصفح الإنترنت  Internet Explorer علي سطح المكتب أو من قائمة ابدأ أضغط عليها فيظهر الشكل التالي:





التعامل مع الإنترنت



الدخول الي أحد المواقع عن طريق المتصفح

نلاحظ في الشكل السابق أن الموقع الخاص بـ Google ظهر تلقائياً ويتم التحكم في الموقع المراد ظهوره عند تنشيط متصفح الإنترنت من صندوق تحديد الـ Home Page الموجود في صندوق خصائص الإنترنت Internet properties والذي نحصل عليه من الضغط بالزر الأيمن للماوس علي علامة متصفح الإنترنت Internet Explorer الموجود علي سطح المكتب، ثم نختار من القائمة أمر Properties فيظهر الشكل التالي حيث يمكن تحديد عنوان الموقع الذي نرغب في أن يكون هو الصفحة الافتتاحية.



خصائص الإنترنت





الفصل الأول التعامل مع الإنترنت

يمكننا متصفح الإنترنت من القيام بالعديد من المهام داخل شبكة الإنترنت ونجدها في القوائم المنسدلة من شريط القوائم وأهم هذه الوظائف:

طباعة وحفظ صفحة ويب علي الحاسب

حفظ صفحة إنترنت: من قائمة ملف File نختار حفظ أو حفظ بأسم Save or Save as فيقوم هذا الأمر بحفظ صفحة الويب الظاهرة فقط بدون الارتباطات التشعبية المرتبطة بها.

طباعة صفحة إنترنت

١- في القائمة ملف File، انقر فوق طباعة Print.

٢- قم بتعيين خيارات الطباعة التي ترغب بها.

طباعة وحفظ الصور أو النص من صفحة ويب

- يتم الوقوف علي الصورة التي ترغب في حفظها بالماوس

- يتم الضغط علي المفتاح الأيمن للماوس

- اختار save picture as

- قم بتحديد مكان واسم الصورة المراد تخزينها ثم اختار save

بالنسبة لتخزين النص:

- قم بتحديد النص بالماوس

- قم بالضغط علي أمر copy من قائمة Edit أو من شريط الأدوات

- افتح صفحة جديدة من برنامج الـ word وانسخ فيها النص عن طريق الأمر paste من

قائمة Edit أو من شريط الأدوات

- قم بتخزين الملف الجديد بواسطة الأمر Save من قائمة File بالاسم الذي تريده وفي

المكان الذي تختاره.

إنشاء مساحة أكبر لصفحات الإنترنت المؤقتة

١- في القائمة أدوات tools في متصفح الـ Internet Explorer، انقر فوق خيارات إنترنت .

٢- في علامة التبويب عام General، انقر فوق إعدادات Setting.

٣- قم بتحديد مساحة أكبر لتخزين الصفحات بشكل مؤقت.





التعامل مع الإنترنت

الاستماع الي ملفات الوسائط ومحطات الراديو علي الإنترنت

لكي نستطيع الاستماع الي الراديو باستخدام الإنترنت فيجب أن يحتوي الكمبيوتر علي مودم بسرعة نقل لا تقل عن ٢٨,٨ كيلوبايت بالاضافة الي الاتصال بالإنترنت وبطاقة صوت وسماعتين مناسبتين مع وجود برنامج Real Player أو برنامج Media Player .

١- مواقع الراديو علي الإنترنت

[/http://www.radio-locator.com](http://www.radio-locator.com)

٢- موقع مصرى للاستماع إلى الراديو

[/http://www.radiosawa.com](http://www.radiosawa.com)

٣- الموسيقي الكلاسيك

[/http://www.classicalwebcast.com](http://www.classicalwebcast.com)

٤- FM العالمي

<http://www.comfm.com/live/radio>

٥- الراديو العالمي

<http://www.pandia.com/radio>

٦- راديو تونس

[/http://www.radiotunis.com](http://www.radiotunis.com)

٧- راديو الـ BBC

[/http://www.bbcarabic.com](http://www.bbcarabic.com)

٨- راديو باريس

[/http://www.radioparis.com](http://www.radioparis.com)

أهم خدمات شبكة الإنترنت

* البحث في قواعد البيانات Search

* البريد الالكتروني E-mail

* نقل الملفات Download and Upload Files

* التحدث عبر الإنترنت Chatting

وخدمات أخرى عديدة سنناقش بعضها بالتفصيل في هذا الفصل والفصول التالية.





الفصل الأول التعامل مع الإنترنت

البحث

يستخدم مستخدمو الإنترنت أدوات البحث المختلفة على الشبكة العالمية للوصول إلى المعلومات المفيدة الموزعة على ملايين الأجهزة المتصلة بالإنترنت ، وهذه الأدوات هي محركات البحث Search Engines والأدلة Directories التي تساعد في عملية البحث بدرجة كبيرة .

محركات البحث Search Engines

يمكن تعريفها بأبسط صورة على أنها عبارة عن قواعد بيانات ضخمة بعناوين ومواقع ، ووصف مصغر لصفحات الإنترنت المختلفة . والتي بواسطتها " أى محركات البحث" يمكن البحث عن موضوع معين في حقل من الحقول المختلفة في الشبكة بشكل دائم بغرض إيجاد دليل معين لمثل هذه الصفحات، ولأنها تعمل بشكل آلي وتقوم بفرز وفهرسة كم هائل من الصفحات ، فسيلاحظ كل شخص يستخدم هذه المحركات على أنها تحتوى على كثير من المعلومات غير المتوفرة في الأدلة Directories وقد يمثل ذلك جانب إيجابى يجعل من محركات البحث أداة فعالة أكثر من الأدلة .

الأدلة Directories

الأدلة لا تعمل بشكل آلي بل تتم إدارتها من قبل أشخاص متخصصين ، وما يحدث هو أن العديد من المواقع يتم تسليمها إلى دليل ما ، ومن ثم يتم فرزها وتبويبها تحت تصنيف معين ، ولأن هذه الأدلة يتم إدارتها بشكل بشرى فإنها قادرة دوما على توفير معلومات أكثر دقة وموقع Yahoo المشهور ما هو إلا مثال واحد لهذه الأدلة .

وتقدم الأدلة للمستخدم طريقة سريعة للبدء بعمليات البحث عن المعلومات بواسطة تفحص المواضيع المصنفة التي يعرضها ، إذ يندرج تحت كل موضوع لائحة من المواضيع الفرعية فيمكن للمستخدم أن يتفحصها تباعاً إلى أن يصل إلى المعلومات المطلوبة ، وفي حال عدم وجود المعلومات تحت الموضوع الذى اختاره المستخدم ، يتراجع ويختار موضوعاً رئيسياً آخر ليقوم بالبحث في تفرعاته من جديد وهكذا ...

وفى هذا السياق لابد من توضيح أن هناك العديد من أدلة البحث تعمل أيضاً كمحركات منها : Yahoo و AltaVista و Excite .





التعامل مع الإنترنت

البحث على الإنترنت باستخدام محركات البحث

مكونات محركات البحث وكيفية عملها:

يوجد على شبكة الإنترنت كميات ضخمة من المعلومات تتوزع على شكل صفحات وتتمو بشكل سريع (في عام ١٩٩٦ بلغ معدل النمو ٤٠٠%) ، وفي أوائل ١٩٩٨ كان هناك ما يقارب ٣٠٠ مليون صفحة متوفرة على الإنترنت وفي أواخر عام ٢٠٠٠ قدر عدد الصفحات بأكثر من مليار صفحة ، ويقدر عدد الصفحات التي تضاف أو تحدث يوميا بمليون ومائتين صفحة ، وهذا يدل على أن معدل نمو الإنترنت يتضاعف بشكل سنوي .

هناك أكثر من ٢٥٠٠ محرك بحث متوفر و يقدر تغطية تلك المحركات للإنترنت بـ ٥% للمحركات الصغيرة و ١٥% لتلك العملاقة ، ومن هنا نعلم أنه مهما كانت شهرة محرك البحث فإنه لا يمكن أن يغطي كافة المعلومات المتوفرة على الشبكة ، وتظهر محركات البحث نتائج مختلفة ، لأن كل منها يبحث في قاعدة بياناته الخاصة به ، التي تتضمن جزء من مواقع الويب ، ويتألف محرك البحث من ثلاثة أجزاء رئيسية هي:

١. برنامج العنكبوت Spider program

٢. برنامج المفهرس Indexer program

٣. برنامج محرك البحث

١. برنامج العنكبوت

تستخدم محركات البحث برنامج العنكبوت Spider- crawler لإيجاد صفحات جديدة على الويب وإضافتها. ويسمى هذا البرنامج أيضا الزائر لأنه يبحر في الإنترنت بهدوء لزيارة صفحات الويب والإطلاع على محتوياتها ، ويأخذ هذا البرنامج مؤشرات المواقع من عنوان الصفحة Page Title والكلمات المفتاحية Key Word التي تحتويها .

ولا تقتصر زيارة برنامج العنكبوت على صفحات الموقع . بل يتابع البرنامج تعقب الروابط (Links) الموجودة فيها لزيارة صفحات أخرى . أما الغاية من هذه الزيارات فهي وضع النصوص المتاحة على تلك المواقع على فهارس محرك البحث ليتمكن المحرك من العودة إليها فيما بعد ، ولم تغب فكرة تغيير المحتوى في الموقع عن المصمم محرك البحث . إذ يقوم محرك البحث بزيارات دورية للمواقع الموجودة في الفهارس للتأكد من التعديلات التي تحدث للمواقع المفهرسه .





الفصل الأول التعامل مع الإنترنت

٢. برنامج المفهرس

يمثل برنامج المفهرس Index Program ، ويطلق عليه أحيانا الكتالوج Catalogue ، قاعدة بيانات ضخمة تقوم بتوصيف صفحات الويب ويركز التوصيف على المعلومات التي حصلت عليها من برنامج العنكبوت Spider كما تعتمد على بعض المعايير مثل الكلمات الأكثر تكرارا من غيرها ، وتختلف محركات البحث عن بعضها فى هذه المعايير إضافة إلى اختلافها فى خوارزميات البحث Searching Algorithms .

٣. برنامج محرك البحث

يبدأ دور برنامج محرك البحث Program Search Engine عند كتابة كلمة مفتاحية فى مربع البحث Box Search إذ يأخذ هذا البرنامج الكلمة المفتاحية ويبحث عن صفحات الويب التي تحقق الاستعلام الذي كونه برنامج المفهرس فى قاعدة بيانات الفهرس . ثم يعرض نتيجة البحث المتمثلة بصفحات الويب التي طلبها المستخدم فى نافذة المستعرض Browser Window ويقوم أيضا بعملية الترتيب لهذه الصفحات . وتختلف محركات البحث عن بعضها فى أسلوب العمل ، فمثلا : تحتفظ قاعدة بيانات AltaVista بكل تفاصيل صفحة الويب المخزنه عليها ، أما محركات البحث الأخرى فقد تحتفظ بالعناوين الرئيسية للصفحة فقط . مما يؤدي إلى إختلاف شكل ودقة نتائج البحث الظاهر للمستخدم .

ويمكن تقسيم أنواع البحث الي:

- **البحث البسيط Simple Search:** وهذا النوع من أنواع البحث يقوم به معظم الناس وخاصة المبتدئين فى استخدام الإنترنت وهم من يجهلون تقنيات البحث المتقدم . وهو يكون عن طريق وضع كلمة بدون أى علامات أو أشارات ثم البحث عنها وعادة يظهر العديد من النتائج والروابط .
- **البحث المتقدم Advanced Search:** خصائص البحث المتقدمة التي يوفرها الكثير من محركات البحث تزيد إمكانية العثور على المعلومات ، كما إنها طريقة فعالة للبحث عن معلومات محددة إذ تتيح للمستخدمين إمكانية البحث عن عدة كلمات مفتاحية معاً . فعلى سبيل المثال يمكن استخدام الكلمات التالية فى معظم محركات البحث:
. Near- Not- Or- And





التعامل مع الإنترنت

ويوجد العديد من محركات البحث من أشهرها:

- محرك البحث YAHOO

<http://WWW.yahoo.com/>

- محرك البحث GOOGLE

<http://WWW.Google.com/>

- محرك البحث Alta Vista

<http://www.altavista.com/>

- محرك البحث Excite

<http://www.excite.com/>

- محرك البحث G.O.D البريطانية

[/http://www.god.co.uk](http://www.god.co.uk/)

- محرك البحث HotBot

<http://www.hotbot.com/>

- محرك البحث Go /

<http://www.go.com/>

- محرك البحث Lycos

<http://www.lycos.com/>

- محرك البحث Yell البريطانية (أدلة المواقع)

<http://www.yell.co.uk/>

- محرك البحث Infoseek

<http://www.infoseek.com/>

محرك البحث Google

يعد محرك البحث Google من أقوى وأشهر محركات البحث حالياً .

موقعه : www.google.com

الصفحة الرئيسية:





الفصل الأول التعامل مع الإنترنت



محرك البحث Google

نلاحظ وجود صندوق نصي من أجل كتابه الكلمات المفتاحية **key words** للشئ المراد البحث عنه . ومن ثم الضغط على زر إدخال أو بحث Google .

كيفية البحث في Google :

أدخل المصطلح (الكلمة أو التعبير الذي يصف ما تبحث عنه) في صندوق البحث ثم اضغط على المفتاح Enter أو انقر بالفأرة على بحث Google .
ونتيجة لذلك سيقوم Google بإنشاء صفحة لعرض النتائج : عبارة عن قائمة بصفحات الـ Web التي تحتوي على معلومات متعلقة بالمصطلح المطلوب البحث عنه ، أكثر الصفحات ملائمة للمصطلح ستكون موجودة في البداية ومن ثم الأقل ملائمة وهكذا. الشكل التالي يبين صفحة نتائج بحث والعناصر التي تتكون منها الصفحة:





التعامل مع الإنترنت



صفحة عرض النتائج

A الارتباطات العليا "Top Links"

تحدد هنا نوع البحث الذي ترغب بالقيام به

B زر بحث Google "Google Search Button"

أنقر على هذا الزر لتبدأ عملية البحث . يمكنك أيضا أن تضغط على مفتاح Enter

C بحث متقدم "Advanced Search"

يربطك بالصفحة التي يمكنك من تضيق بحثك إذا لزم الأمر

D مربع البحث "Search Field"

لكي تبحث عن شيء بواسطة Google . قم بكتابة بعض الكلمات الرئيسية التي تصفه .
ثم أضغط على المفتاح Enter أو أنقر على زر "بحث Google" لكي تحصل على قائمة بالنتائج.

E تفضيلات "Preferences"

تربطك بالصفحة التي يمكنك من تحديد تفضيلات البحث . مثل العدد الافتراضي للنتائج التي تظهر على الصفحة الواحدة ، لغة واجهة الاستخدام وإمكانية غربلة النتائج باستعمال خاصية التصفية Safe Search .





الفصل الأول التعامل مع الإنترنت

F شريط الإحصاءات "Statistics Bar"

يذكر هذا الخط ما تبحث عنه ويعطيك عدد النتائج مع طول الوقت الذي استغرقه البحث .

G تلميحات للبحث "Tip"

تربطك بالمعلومات التي تساعدك على البحث بطريقة أكثر فعالية.

H الفئات "One Box Results"

إذا كانت كلمات البحث تظهر أيضا في دليل الويب ، فهذه الفئات المقترحة قد تساعدك على إيجاد المعلومات المتعلقة بما تبحث عنه . أنقر عليها لتصل إلى ارتباطات أخرى .

I عنوان الصفحة "Page Title"

السطر الأول من النتيجة هو عنوان صفحة الويب التي تم إيجادها ، في بعض الأحيان سيكون هناك عنوان URL بدلا من عنوان نصي مما يعني أنه إما أن الصفحة ليس لها عنوان نصي ، أو أن Google لم يفهرس كامل محتويات تلك الصفحة .

J النص تحت العنوان "Text Below the Title"

هذا النص هو قطعة مقتبسة من صفحة . تسمح لك هذه الاقتباسات برؤية السياق الذي ستظهر فيه عبارات بحثك على الصفحة قبل نقرك على النتيجة .

K عنوان URL للنتيجة "URL of Result"

هذا هو عنوان ويب للنتيجة .

L الحجم "Size"

هذا الرقم هو حجم جزء النص من صفحة ويب الذي تم إيجادها . يتم حذفه للصفحات التي لم يتم فهرستها بعد .

M نسخة مخبأه "Cached"

نقر ارتباط "نسخة مخبأه" سيمكنك من رؤية محتويات صفحة الويب كما كانت في وقت فهرستها ، إذا لم يكن ارتباط الموقع يصلك لسبب ما بالصفحة الحالية ، فإنك ما تزال تستطيع استرداد الصفحة المخبأه وتجد هناك المعلومات التي تريدها . يتم تحديد (أو إضاءة) عبارات بحثك في الصفحة المخبأه .

N صفحات مشابهة "Similar pages"

إذا اخترت الارتباط "صفحات مشابهة" تحت نتيجة معينة فإن Google يستكشف الويب أليا بحثا عن صفحات مرتبطة بهذه النتيجة .





التعامل مع الإنترنت

O النتائج المزاحة "Indented result"

إذا وجد Google نتائج متعددة من موقع ويب نفسه فإنه سيتم إدراج النتائج المناسبة جدا أولا مع الصفحات المناسبة الأخرى من نفس الموقع مزاحة تحتها .

P المزيد من النتائج "More Results"

في حال وجود أكثر من نتيجتين من الموقع نفسه . يمكن عندها النقر هنا من أجل الدخول إلى باقى النتائج .

ويضاف إلى الصفحة السابقة:

- أدوات اللغة Language Tools :

يتم من خلالها إعداد تفضيلات اللغة من أجل عملية البحث . يمكنك أن تجد في هذه الصفحة عدة لغات للترجمة ، بالإضافة لإمكانية ترجمة صفحة ويب كاملة .
وبعد تحريك شريط التمرير إلى الأسفل ستصل إلى الصورة التالية التي يظهر في أسفلها صفحة النتائج وذلك من أجل الانتقال إلى الصفحة التالية.



الانتقال الي الصفحات التالية





الفصل الأول التعامل مع الإنترنت

البحث عن أفراد أو مجموعات على الإنترنت

توجد مواقع متخصصة للبحث عن الأشخاص والمجموعات عبر الإنترنت، مثل:

www.spock.com

www.intelius.com

www.abika.com

www.wink.com

ومواقع أخرى موجهة نحو الأعمال التجارية مثل

www.zoominfo.com

www.xing.com

أيضا محركات البحث الشهيرة مثل جوجل وياهو والشبكات الاجتماعية مثل الـ

www.facebook.com

وللمستخدمين من قطاع الأعمال، شبكة "لينكد إن" www.linkedin.com

ودفاتر العناوين عبر الإنترنت مثل "بلاكسو" www.plaxo.com.

وتعتمد هذه المواقع على السيرة الذاتية الخاصة بالأشخاص وأي معلومة عن الشخص موجودة

على شبكة الإنترنت. عندما يبحث شخص آخر عنك مستخدماً أحد هذه المواقع، فإنه سيرى

هذه السيرة الذاتية مع مراجع من الشبكة الإلكترونية قامت بتجميعها وفحصها. ويمكن

لمستخدمي هذه المواقع الاتصال مع الآخرين الذين يجدونهم في الخدمة، ويمكنهم كذلك اختيار

طريقتهم المفضلة للاتصال الآخرين بهم. و تتميز بعض هذه المواقع بأنه يمكنك ، أن تصادق

الناس وتتتبع أنشطتهم مثل "فاس بوك" www.facebook.com و "بلاكسو"

www.plaxo.com.

جعل الصفحات متوفرة للعرض أثناء عدم الاتصال

في حالة الرغبة بإمكانية تصفح الموقع وانت غير متصل بالإنترنت فقم

باختيار make available offline ثم اختر customize ليظهر الصندوق التالي :





التعامل مع الإنترنت



تصفح موقع أثناء عدم الاتصال بالإنترنت

في حال إختيار No سيخزن الصفحة الحالية فقط من الموقع أما في حالة إختيار Yes فسيطلب تحديد عدد الطبقات التي ترغب بتخزينها أكثر عدد الطبقات ثم انقر Next فتظهر الواجهة التالية:



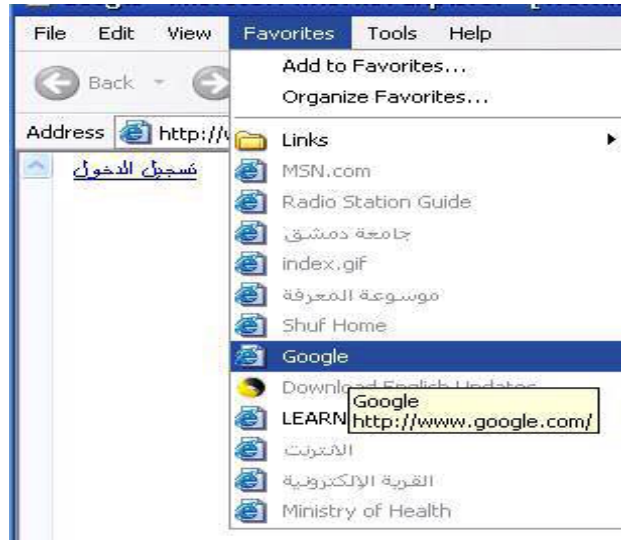
إختيار عدة طبقات من الموقع لتخزينها





الفصل الأول التعامل مع الإنترنت

قم بتحديد الاختيار الأول ثم اضغط التالي Next لتحديد كلمة سر لهذا الموقع اذا كنت تريد ذلك ثم اضغط Finish للوصول الي الموقع بعد تخزينه ، ستجده في القائمة Favorites كما في الشكل التالي:



الموقع الذي قمنا بتخزينه في قائمة favorites

لإيقاف تشغيل الرسومات لعرض كل صفحات الويب بشكل أسرع

1. في القائمة أدوات Tools ضمن Internet Explorer، انقر فوق خيارات إنترنت Internet Options. انقر فوق علامة التبويب خيارات متقدمة Advanced.
 2. في ناحية تعدد الوسائط Multimedia ، امسح واحد أو أكثر من خانات الاختيار إظهار الصور Show pictures ، أو قراءة حركات Play animations in web pages ، أو قراءة فيديو Play videos in web pages ، أو قراءة أصوات Play sounds in web pages .
- إذا كانت الصور الموجودة على الصفحة الحالية مازالت مرئية بعد القيام بمسح خانة الاختيار إظهار الصور يمكنك إخفاؤها وذلك بالنقر فوق القائمة عرض View ومن ثم النقر فوق تحديث Refresh.





التعامل مع الإنترنت

الشكل التالي يمثل شريط الأدوات في المتصفح مع بيان عمل كل أداة:

	Back						Search		Favorites													
	العودة الي صفحة سابقة			Back																		
	للعودة الي الصفحة الأساسية																					
	لايقاف تحميل صفحة																					
	لاعادة تحميل صفحة ما																					
	للانتقال الي الصفحة الافتراضية والتي تم تحديدها في متصفح الإنترنت																					
	للبحث في الإنترنت			Search																		
	لاظهار قائمة المواقع الموجودة في المفضلة			Favorites																		
	لاظهار المواقع التي تم دخولها في فترات سابقة																					
	للقيام بالعمليات المتعلقة بالبريد الالكتروني(المعرف في برنامج الأوتلوك)																					
	لطباعة الصفحة الحالية																					
	للقيام ببعض التعديلات علي الصفحة باستخدام أحد البرامج المتخصصة																					
	السماح بالدخول الي مجموعات المناقشة المتاحة علي الإنترنت																					
	للبحث في مجموعة الكتب والقواميس المخزنة في نظام التشغيل																					
	للانتقال الي Windows Messenger																					
	لاظهار الصفحة علي ملئ الشاشة																					
	لتغيير حجم خط الصفحة																					

شريط الأدوات في المتصفح مع بيان عمل كل أداة





الفصل الأول التعامل مع الإنترنت

بعض المهارات الأخرى في استخدام الإنترنت:

لحفظ صفحة ويب على الكمبيوتر

١. من القائمة ملف File، انقر فوق حفظ باسم Save As.
 ٢. انقر نقراً مزدوجاً فوق المجلد الذي تريد حفظ الصفحة فيه.
 ٣. في المربع اسم الملف File name، اكتب اسماً لهذه الصفحة.
 ٤. في المربع حفظ الملف بنوعه Save As type، حدد نوع ملف.
- لحفظ كافة الملفات المطلوبة لعرض هذه الصفحة، متضمنة الرسومات، والإطارات، وأوراق الأنماط، انقر فوق صفحة ويب كاملة Web Page, complete. يؤدي هذا الخيار إلى حفظ كل ملف بتنسيقه الأصلي.

لإنشاء اختصار سطح مكتب للصفحة الحالية

انقر بزر الماوس الأيمن ضمن الصفحة، ثم انقر فوق إنشاء اختصار Create Shortcut

لاستخدام صورة صفحة ويب كخلفية شاشة سطح المكتب

انقر بزر الماوس الأيمن فوق الصورة الموجودة في صفحة الويب ثم انقر فوق

تعيين كخلفية للشاشة Set as Desktop Item

لإرسال صفحة ويب بالبريد الإلكتروني

انقر فوق القائمة ملف File ثم ارسال Send ثم صفحة بواسطة البريد الإلكتروني
Page by E-mail أو ارتباط بواسطة البريد الإلكتروني Link by E-mail اكمل اطار
رسالة البريد ثم ارسل الرسالة.





التعامل مع الإنترنت



الإنترنت هي عبارة عن خطوط اتصال تلف الكرة الأرضية وتحقق الاتصال بين الملايين من أجهزة الحاسب الآلي.

تختلف طرق اتصال الحاسبات مع بعضها البعض لتكوين شبكة تبعا للمسافة فيما بينها الي ما يأتي: الشبكة المحلية، شبكات نطاق المدن، الشبكة العالمية.

كما تختلف أشكال اتصال أجهزة الحاسب مع بعضها البعض لتكوين شبكة ومن أشكال الشبكات ما يلي: شبكة النجمة، الشبكة الناقل، شبكة الحلقة.

من أشهر بروتوكولات الإنترنت: بروتوكول IP، بروتوكول TCP، بروتوكول HTTP، بروتوكول FTP.

تستخدم مصطلحات كثيرة في عالم الإنترنت منها: الشبكة العالمية العنكبوتية، موقع الويب، الصفحة الافتتاحية، Upload، Download، البريد الإلكتروني، محرك البحث، Chat.

عنوان الايميل يكتب بالطريقة التالية: user name@domain name أما عنوان الموقع ولناخذ موقع مؤسسة الـ cnn العالمية كمثال فيكتب

توجد أجهزة ضرورية للاتصال بالإنترنت منها: جهاز المودم، كارت الشبكة، Router، Switch، HUB.

طرق الاتصال بالإنترنت كثيرة منها الاتصال عن طريق الهاتف.

من أشهر متصفحات الإنترنت الـ Internet Explorer

يمكننا متصفح الإنترنت من القيام بالعديد من المهام داخل شبكة الإنترنت ونجدها في القوائم المنسدلة من شريط القوائم.





الفصل الأول التعامل مع الإنترنت

من مهارات استخدام الإنترنت: إنشاء مساحة أكبر لصفحات الإنترنت المؤقتة ، حفظ

صفحة ويب على الكمبيوتر ، استخدام صورة صفحة ويب كخلفية شاشة سطح المكتب

من أهم الخدمات التي تقدمها الإنترنت لمستخدميها: البحث في قواعد البيانات ، البريد

الإلكتروني، نقل الملفات ، التحدث عبر الإنترنت.

يعد محرك البحث Google من أقوى وأشهر محركات البحث حالياً موقعه :

www.google.com

توجد مواقع خاصة للاستماع للراديو عبر الإنترنت ، ومواقع أخرى للبحث عن

الأفراد علي الإنترنت.





التعامل مع الإنترنت



أكتب المصطلح العلمي الدال علي كل جملة من الجمل التالية:

- ١- شبكة من أجهزة كمبيوتر تكون موجودة بمنطقة واحدة (مكتب أو مبني) وغالبا لا يمكن توسيعها لأكثر من مبني واحد.
- ٢- شبكة من أجهزة كمبيوتر غير محدودة المساحة أو عدد الأجهزة .
- ٣- شبكة من أجهزة كمبيوتر توزع فيها الحاسبات علي شكل حلقة وإذا تعطلت فيها أي نقطة في الشبكة فان المعلومات تمر حول الحلقة حتي يتم اصلاحها.
- ٤- أول صفحة تواجهك عندما تقوم بزيارة موقع ما.
- ٥- احدي خدمات الإنترنت الشهيرة ونستطيع عن طريق هذه الخدمة ارسال واستقبال أي رسالة الي أو من أي مستخدم للإنترنت.

أكمل الجمل التالية:

- ١- طرق الاتصال بالإنترنت هي
- ٢- يتألف محرك البحث من ثلاثة أجزاء رئيسية هي
- ٣- للاستماع الي الراديو عن طريق الإنترنت يجب أن يحتوي الكمبيوتر علي بسرعة لا تقل عن ٢٨,٨ و و سماعتين مناسبتين وبرنامج

تدريب

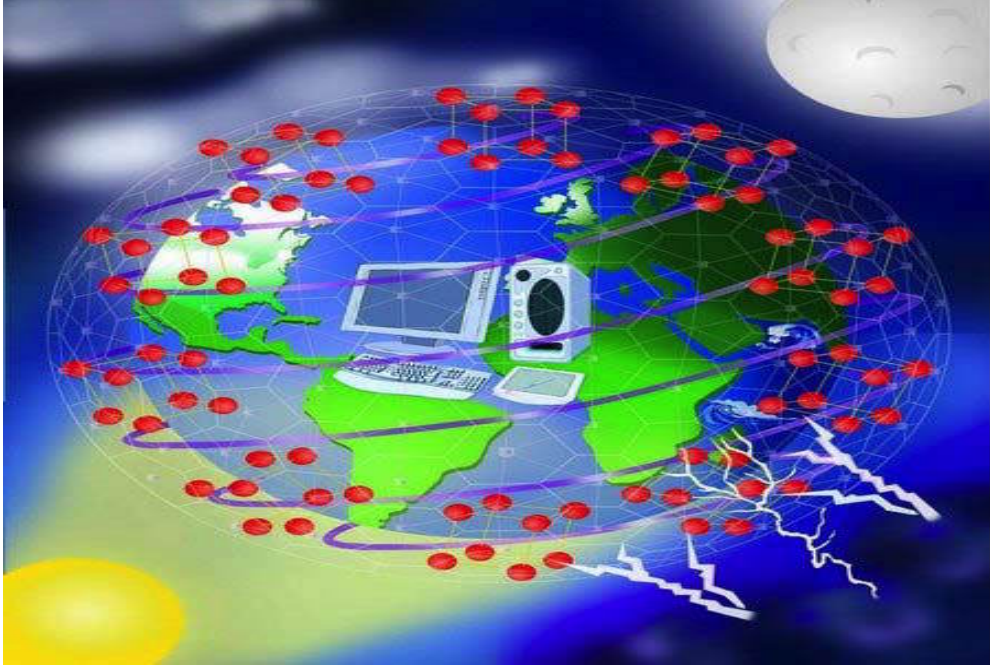
قم بإتمام المهارات التالية بمساعدة مدرسك :

- افتح صفحة علي الإنترنت من خلال محرك بحث ثم قم بطباعتها.
- احفظ الصفحة التي فتحتها علي الكمبيوتر.
- ادخل الي أحد المواقع المصرية للاستماع الي الراديو واستمع الي أحد البرامج المفيدة.



الفصل الثاني

الإنترنت والبريد الإلكتروني



يهدف هذا الفصل الي اكتساب الطالب المهارات الأساسية
للتعامل مع البريد الالكتروني



الأهداف الخاصة



بنهاية هذا الفصل، يجب على الطالب أن يكون قادراً على:

- معرفة وظيفة البريد الإلكتروني ومميزاته
- تحديد أجزاء عنوان البريد الإلكتروني
- معرفة أقسام رسالة البريد الإلكتروني
- انشاء حساب بريد الكتروني
- قراءة البريد الإلكتروني
- كتابة رسالة بالبريد الإلكتروني
- ارسال رسالة بريد الكتروني
- ارسال ملف أو صورة بالبريد الإلكتروني





الفصل الثاني الإنترنت والبريد الإلكتروني

الفصل الثاني الإنترنت والبريد الإلكتروني

معرفة وظيفة البريد الإلكتروني ومميزاته

بعكس الاعتقاد السائد فإن البريد الإلكتروني سابق للإنترنت ، فقد كان أداة أساسية في ابتكار الإنترنت حيث طور في عام ١٩٦٥ كأسلوب اتصال لمجموعة مستخدمين لحاسب آلي عملاق. وقد قام راي توملينسون في عام ١٩٧١ بإضافة الرمز @ للفصل بين اسم المستخدم واسم الحاسوب الذي يستعمله وهو لا يعتبر مخترع البريد الإلكتروني الا أن البرامج التي أصدرها مثل SNDMSG, READMAIL كانت من أوائل البرامج التي ساعدت علي تطوير البريد الإلكتروني بشكل كبير . ويعتبر البريد الإلكتروني خدمة مميزة توفرها الإنترنت لمستخدميها ، وأحد هذه المزايا سرعة الأرسال والاستقبال وعدم ضرورة استعداد الجهاز المرسل اليه لاستقبال الرسالة المرسلة كما في الفاكس مثلا. أيضا لا داعي لمراعاة فروق التوقيت أو البعد الجغرافي فإرسال رسالة عن طريق البريد الإلكتروني لا تستغرق أكثر من عدة ثواني ، كما أن تكلفة إرسال رسالة ضئيلة للغاية ولا نحتاج لطابع بريدي أو أوراق وخلافه . ويشبه نظام البريد الإلكتروني البريد التقليدي ، فلكل مشترك صندوق بريدي ويمكن أن يكون مجاني من قبل العديد من المواقع مثل ياهو Yahoo أو هوتميل Hotmail أو مكتوب maktoob أو مصراوي masrawy وتختلف سعة البريد الإلكتروني من موقع لآخر .

تحديد أجزاء عنوان البريد الإلكتروني

من السهل التعرف علي عناوين البريد الإلكتروني المرسلة عبر الإنترنت، فهي تحتوي دائما علي الرمز @ والاسم الواقع علي يسار الرمز @ هو اسم المستخدم User Name أما الجزء الواقع علي يمين الرمز فهو يدل علي الجهة المالكة أو التي توفر خدمة البريد الإلكتروني Domain Name

مثال لبريد الكتروني mohammad@hotmail.com





الإنترنت والبريد الإلكتروني

معرفة أقسام رسالة البريد الإلكتروني

أقسام رسالة البريد الإلكتروني لا تختلف من موقع الي آخر وسنتعرف علي ما يسمي مفتاح Inbox ومسطرة To ومسطرة From ومسطرة Subject ومفتاح Attach file وغير ذلك من مهارات استخدام البريد الإلكتروني في الأجزاء التالية

انشاء حساب بريد الكتروني

انشاء بريد الكتروني علي موقع باهوو وبعض مهارات استخدام البريد الإلكتروني

طريقة عمل البريد الإلكتروني في Yahoo

طريقة عمل ايميل جديد على الياهوو

YAHOO!

لإنشاء بريد إلكتروني خاص بك على موقع www.yahoo.com أتبع الآتي:

١- أولاً يتم الذهاب إلى الصفحة الرئيسية بالموقع، والضغط على خانة (Sign Up) كما هو موضح بالصورة التالية :



الصفحة الرئيسية انشاء بريد الكتروني

٢- الصفحة التالية يظهر فيها عنوان رئيسي (Yahoo Mail) وفيها تقوم بكتابة بياناتك الشخصية المطلوبة في الخانات المذكورة، وهي الاسم الأول، اسم العائلة، والنوع، والاسم الذي تريد استخدامه عند الدخول إلى البريد الإلكتروني الخاص بك، وكلمة السر Password الخاصة بك، وتأکید كلمة السر، كل ذلك مع ملاحظة أن البيانات الموجود أمامها علامة (*) هي بيانات ضرورية يجب ادخالها .





الفصل الثاني الإنترنت والبريد الإلكتروني

YAHOO! MAIL [Yahoo! - Help](#)

Already have an ID or a Yahoo! Mail address? [Sign In.](#)

Fields marked with an asterisk * are required.

Create Your Yahoo! ID

* First name:

* Last name:

* Preferred content:

* Gender:

* Yahoo ID: @yahoo.com
ID may consist of a-z, 0-9, underscores, and a single dot (.)

* Password:
Six characters or more; capitalization matters!

* Re-type password:

تسجيل بيانات مستخدم البريد الإلكتروني

٣- في نفس الصفحة، وأسفل البيانات السابقة، ستجد بيانات أخرى تستخدم في حالة نسيان كلمة السر الخاصة بك، هذه البيانات تتضمن، سؤال سري، مع إجابته، وتاريخ الميلاد، ورقم كود المدينة التي تعيش فيه و بريد إلكتروني بديل، ليتم إرسال البيانات المفقودة إليه، مع بيانات أخرى اختيارية، تتضمن الحقل الوظيفي الذي تعمل فيه، واسم الوظيفة :

If You Forget Your Password...

* Security question:

* Your answer:
Four characters or more. Make sure your answer is memorable for you but hard for others to guess!

* Birthday:

* ZIP/Postal code:

Alternate Email:

Customizing Yahoo!

Industry:

Title:

Specialization:

تابع تسجيل البيانات لانشاء بريد الكتروني





الإنترنت والبريد الإلكتروني

٤- في أسفل الصفحة يظهر لك كود، وسيطلب منك أن تقوم بكتابته بنفس الشكل والترتيب الذي يظهر به، وأسفله يوجد الوثيقة الخاصة بقواعد استخدام البريد الإلكتروني الخاص بموقع ياهوو، ويجب أن تقوم بالضغط على خانة (I Agree) ، كما هو موضح في الصورة التالية :

The screenshot shows a web page for verifying registration. At the top, it says 'Verify Your Registration'. Below that, there is a prompt to 'Enter the code shown:' followed by a text box containing the CAPTCHA code '6 B 7 A G d'. There is a 'More Info' link and a note that this helps prevent automated registrations. Below the CAPTCHA is the 'Terms of Service' section, which includes a scrollable text area with the following text: '1. ACCEPTANCE OF TERMS Yahoo! Inc. ("Yahoo!") welcomes you. Yahoo! provides its service to you subject to the following Terms of Service (TOS), which you have accepted by clicking "I Agree". By clicking "I Agree" you agree and consent to (a) the Yahoo! Terms of Service and Privacy Policy, and (b) receive required notices from Yahoo! electronically.' At the bottom of the terms section, there are two buttons: 'I Agree' and 'I Do Not Agree'.

Code verification technology developed in collaboration with the [Captcha Project](#) at [Carnegie Mellon University](#).
Copyright © 2006 Yahoo! Inc. All rights reserved. [Copyright Policy](#) [Terms of Service](#)

تابع بيانات انشاء بريد الكتروني

٥- بعد الضغط على خانة (I Agree) ، تظهر لك صفحة بها ترحيب بك كمستخدم جديد، وبها البيانات التي قمت بإدخالها، وفي نهاية الصفحة، خانة بها كلمة (continue) تضغط عليها، و هنا تكون قد أكملت إنشاء البريد الإلكتروني الخاص بك على ياهوو .

٦- للدخول من جديد على بريدك الإلكتروني للتحقق من رسائلك على الموقع، تذهب إلى الصفحة الرئيسية بموقع ياهوو، وتضغط على (Sign in) ، وهنا تظهر لك الصفحة المبينة في الصورة التالية ، تكتب فيها اسم المستخدم الذي سبق لك كتابته عند إنشاء البريد الإلكتروني، وكلمة السر التي اخترتها مسبقا، ثم تضغط على (Sign in) أسفل تلك البيانات :





الفصل الثاني الإنترنت والبريد الإلكتروني

Sign in to Yahoo!

Prevent Password Theft

Yahoo! ID:

Password:

Remember my ID on this computer

[Sign In](#)

Why this is secure

[Forget your ID or password?](#) | [Help](#)

Don't have a Yahoo! ID?
Signing up is easy... [Sign Up](#)

الدخول للبريد الإلكتروني

قراءة البريد الإلكتروني

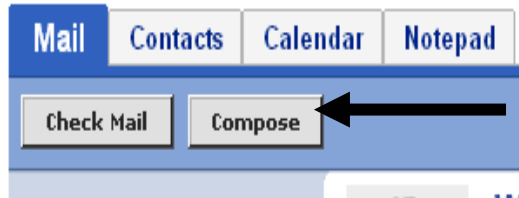
٧- هنا تفتح لك صفحة البريد الإلكتروني الخاص بك، فيمكنك الضغط على خانة (Inbox) لترى البريد الوارد لك، حيث ستجد رسالة ترحيب من ياهوو، كما هو مبين :



صفحة البريد الإلكتروني

كتابة رسالة بالبريد الإلكتروني

٨- إرسال واستقبال الرسائل الإلكترونية
اضغط على Compose كما في الشكل

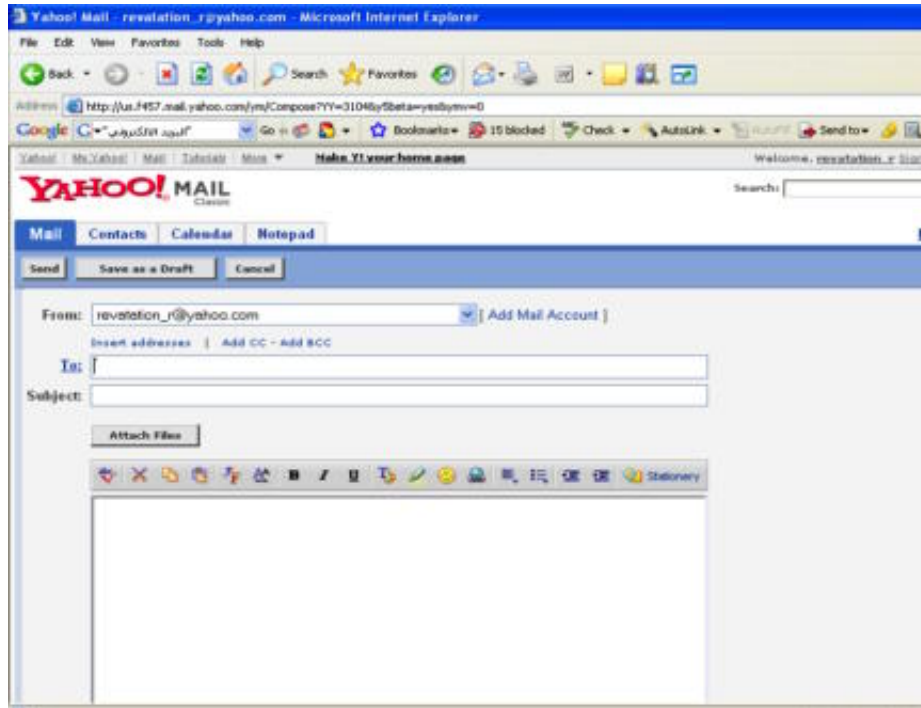


تظهر لك النافذة التالية :





الإنترنت والبريد الإلكتروني



نافذة ارسال واستقبال الرسائل الالكترونية

مثال: في المسطرة التي أمام كلمة From سنكتب العنوان أو الايميل الذي نرغب في توجيه رسالة إليه وليكن

To: mohammad2008@yahoo.c

لكل رسالة موضوع فهنا سنقوم بكتابة موضوع الرسالة وليكن مثلا :
"أخبار" نفرض إننا نريد أن نستفسر عن موضوع معين .. لاحظ التالي:

Subject: أخبار

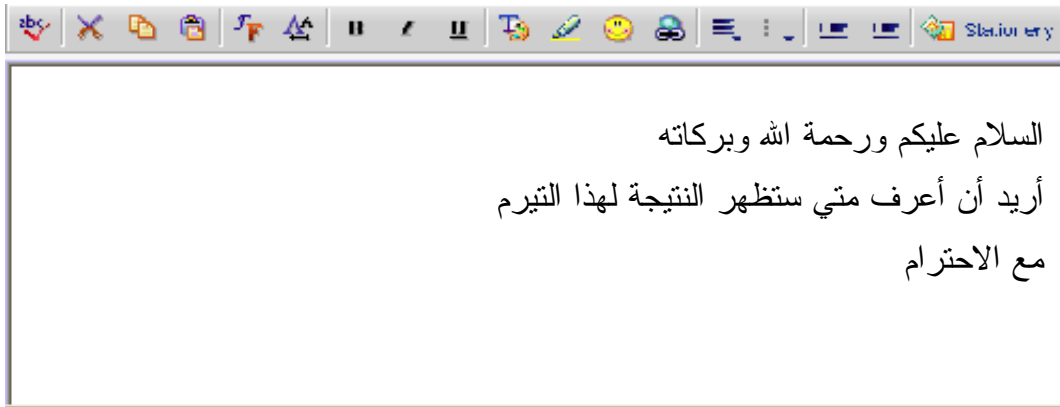
علينا الان أن نبدأ بكتابة محتوى الرسالة:
نفرض أننا نود الأستفسار عن موعد النتيجة

الشكل التالي يوضح المكان الذي يجب أن يحتوى نص الرسالة:





الفصل الثاني الإنترنت والبريد الإلكتروني



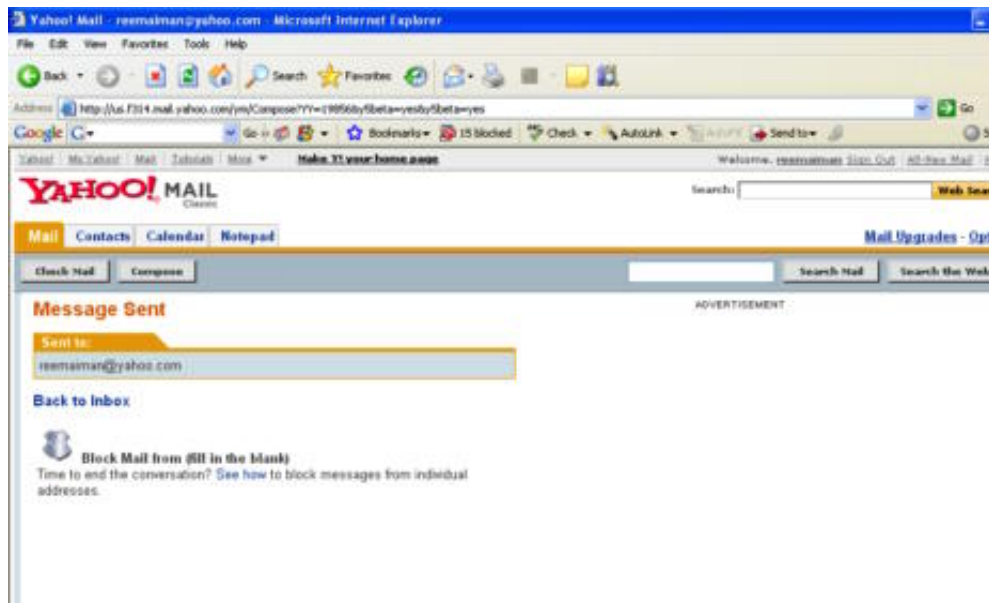
مكان نص الرسالة

إرسال رسالة بريد الكتروني

انظر إلى الشكل التالي الذي سيبين الزر الخاص بمهمة الإرسال:
بالضغط عليه تستطيع إرسال الرسالة.

Send

بعد أن تقوم بالضغط على Send تظهر لك نافذة تأكيدية بنجاح عملية الإرسال كما في الشكل التالي:



نافذة تؤكد نجاح عملية الإرسال

إرسال ملف بالبريد الكتروني

٩- إرسال رسالة مع مرفقات Attachment

سنقوم الآن بإرسال ملف (أو صورة) مع الرسالة المرسله:





الإنترنت والبريد الإلكتروني

هي نفس الخطوات السابقة ولكن قبل أن تضغط علي send تقوم بالضغط على الزر **Attach Files** والموجود أسفل مسطرة الـ subject كما في:

ارسال ملف مع الرسالة المرفقة

بعد الضغط علي **Attach Files** تظهر لنا النافذة التالية:

صفحة الملف (الملفات) المرفقة

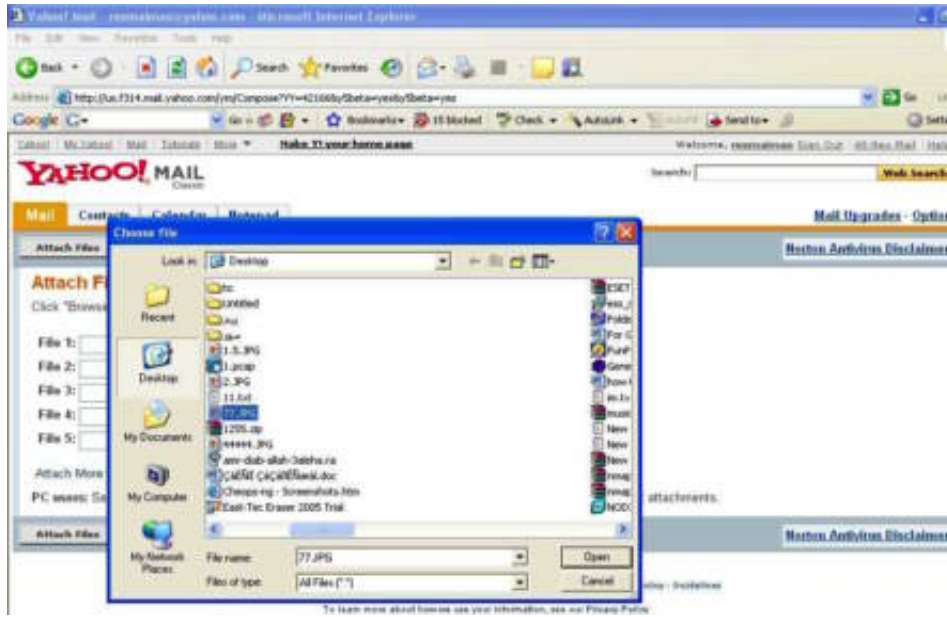
نقوم بالضغط على **Browse** لاختيار الملف الذي ننوي إرساله :





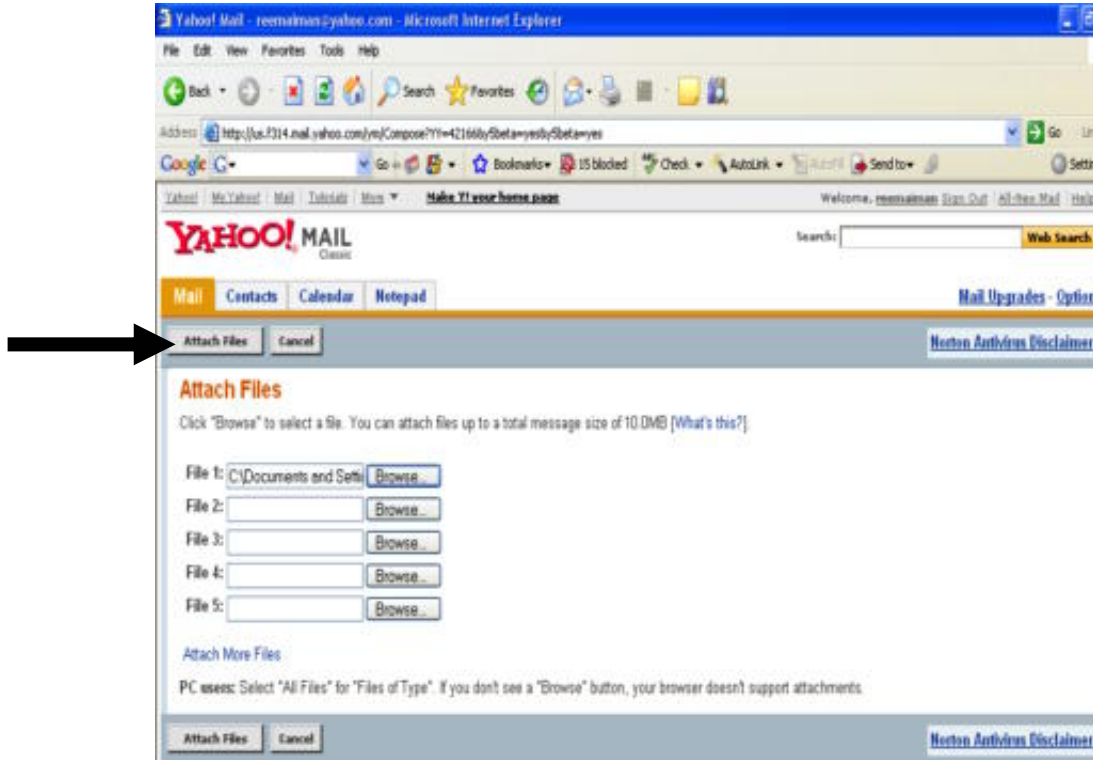
الفصل الثامن الإنترنت والبريد الإلكتروني

فيظهر الشكل التالي:



تحديد مكان الملف (الملفات) المرفقة

نقوم باختيار الملف ثم نعود لنكمل عملية الارسال ونضغط علي Attach files :



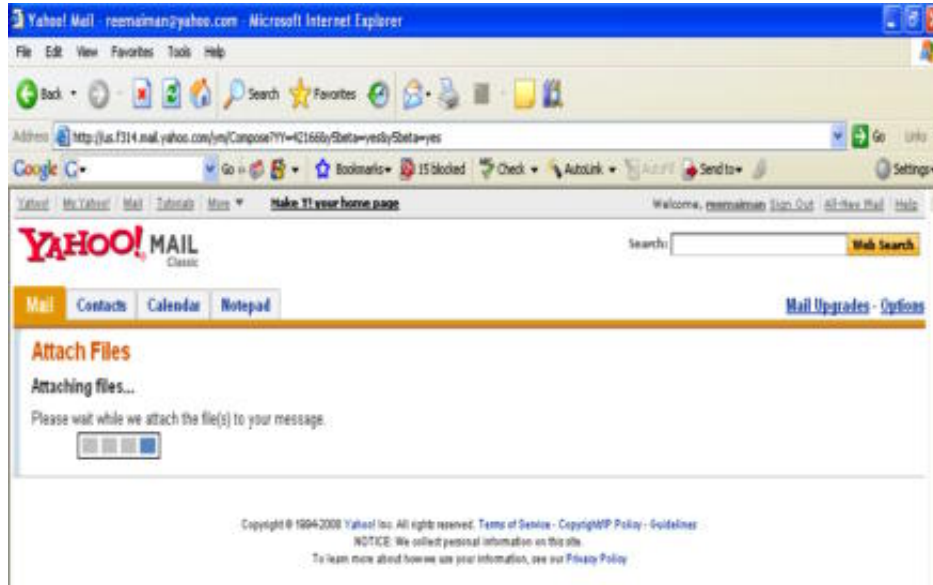
الملف بعد ارفاقه مع الرسالة





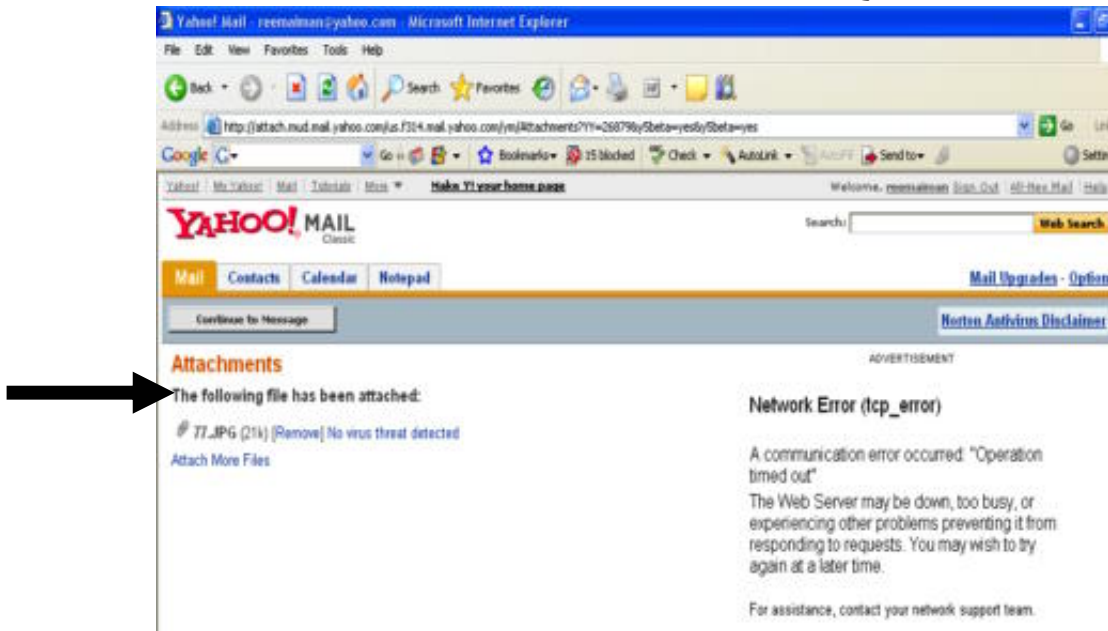
الإنترنت والبريد الإلكتروني

تبدأ عملية رفع الملفات إلى الإيميل:



رفع الملفات الي الايميل

رسالة تؤكد ارفاق الملف مع الايميل :



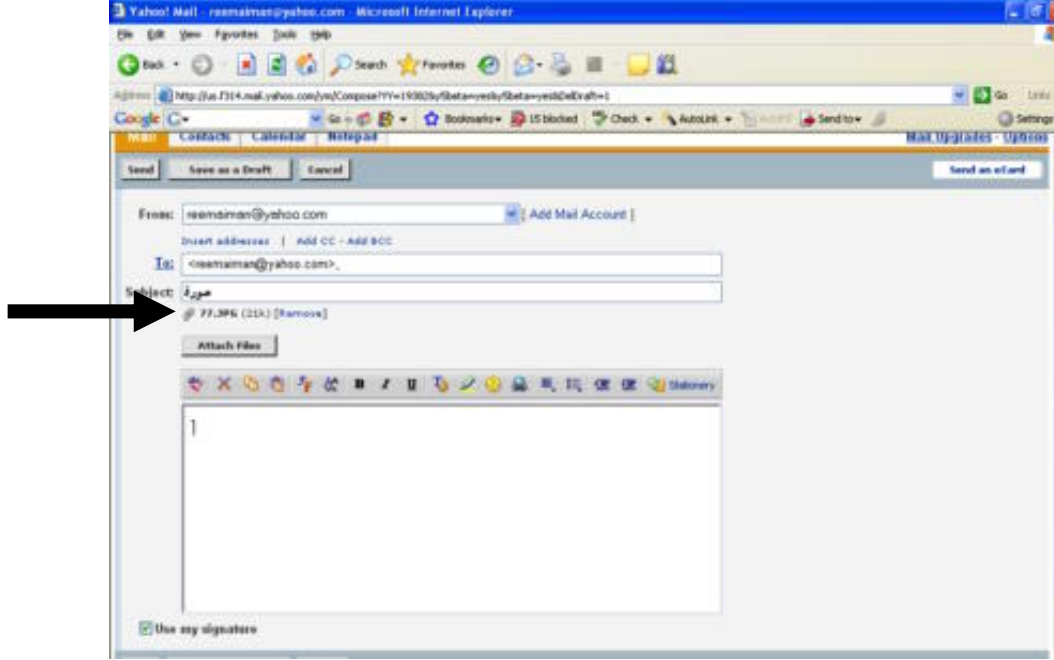
رسالة تؤكد ارفاق الملف مع الايميل





الفصل الثامن الإنترنت والبريد الإلكتروني

بعد الضغط على Continue to Message يظهر الشكل التالي وهي الصفحة التي نكتب فيها رسالة البريد الإلكتروني ومرفق معها الملف:



صفحة البريد الإلكتروني مرفق معها الملف

لاحظ السهم الذي يشير إلى وجود الملف (أو الصورة) الذي قمت برفعه إلى الإيميل .. الان ما عليك إلا ضغط الزر **Send** وبذلك تكون قد تمت العملية بنجاح 😊

إرسال صورة في البريد الإلكتروني

خطوات إرسال صورة بالبريد الإلكتروني لا تختلف عن خطوات إرسال ملف.





الإنترنت والبريد الإلكتروني



يعتبر البريد الإلكتروني خدمة مميزة توفرها الإنترنت لمستخدميها ، وأحد هذه المزايا سرعة الارسال والاستقبال وعدم ضرورة استعداد الجهاز المرسل اليه لاستقبال الرسالة المرسلة كما في الفاكس مثلا.

يمكن لكل مستخدم للإنترنت أن يكون له صندوق بريدي ويمكن أن يكون مجاني من قبل العديد من المواقع مثل الياهو Yahoo أو الهوتميل Hotmail أو maktoob أو masrawy و تختلف سعة البريد الإلكتروني من موقع لآخر.

من السهل التعرف علي عناوين البريد الإلكتروني المرسلة عبر الإنترنت، فهي تحتوي دائما علي الرمز @ والاسم الواقع علي يسار الرمز @ هو اسم المستخدم User Name أما الجزء الواقع علي يمين الرمز فهو يدل علي الجهة المالكة أو التي توفر خدمة البريد الإلكتروني Domain Name

مثال لبريد الإلكتروني mohammad@hotmail.com

لانشاء بريد الكتروني يجب اتباع خطوات حتي اتمام عملية التسجيل.

يمكن ارسال واستقبال ملف أو صورة مع رسالة البريد الإلكتروني.





الفصل الثاني الإنترنت والبريد الإلكتروني



- ضع علامة أو أمام كل جملة من الجمل التالية مع تصحيح الخطأ:
- ١- من السهل التعرف علي عناوين البريد الالكتروني المرسله عبر الإنترنت فهي تحتوي علي الرمز \$.
 - ٢- عند البدء في انشاء بريد الكتروني يتم الذهاب الي الصفحة الرئيسية بالموقع والضغط علي (Sign in).
 - ٣- للدخول علي البريد الالكتروني الخاص بك بعد انشاءه فاننا نذهب الي الصفحة الرئيسية ونضغط علي (Sign up) .
 - ٤- لتري البريد الوارد اليك بعد فتح صفحة البريد الالكتروني الخاص بك نضغط علي كلمة attach.
 - ٥- لارسال رسالة بريد الكتروني بعد كتابتها في المساحة المخصصة لذلك نضغط علي Inbox.

تدريب

بمساعدة مدرسك قم بانشاء بريد الكتروني خاص بك علي أي موقع يسمح بانشاء بريد الكتروني.



تطبيقات على الإنترنت

الفصل الثالث



يهدف هذا الفصل الي تعريف الطالب بأهمية
النظم الخبيرة الزراعية واستعراضها
بواسطة الإنترنت.



الأهداف الخاصة



بنهاية هذا الفصل، يجب على الطالب أن يكون قادراً على:

- تعريف النظام الخبير وأهميته
- خواص النظام الخبير
- عناصر بناء النظام الخبير
- مجالات تطبيق النظم الخبيرة
- النظم الخبيرة الزراعية ودورها في بث المعلومات
- استعراض النظم الخبيرة باستخدام الإنترنت
- التعامل مع النظام الخبير للموالح والقمح
- النظام الخبير للموالح والقمح





الفصل الثالث تطبيقات على الإنترنت

تعريف النظام الخبير وأهميته:

رغم تعدد التعريفات الخاصة بالنظم الخبيرة والتي تركز علي كونها أحد تطبيقات الذكاء الاصطناعي الا أننا يمكن أن نعرفها علي أنها أحد تكنولوجيات الذكاء الاصطناعي والتي نجحت كثيرا في مختلف المجالات مثل الطب والمحاماة وعلم النفس والمجالات العسكرية والهندسية والتجارة والزراعة. والنظم الخبيرة برامج تستطيع أن تقدم النصيحة والاستشارة والتصميم والتحليل والتشخيص والتفسير والتنظيم للمشاكل المختلفة.

كما يمكن تعريف النظام الخبير علي أنه نوع من برامج الحاسب ، وهو أحد فروع علم الذكاء الاصطناعي ، ويعمل علي حل المشكلات في مجال معرفي محدد بالطريقة نفسها التي يعمل بها الخبراء البشريون ويمكن استخدامه كمساعد أو زميل عمل علي مستوي الخبراء. ويؤيد هذا التعريف سبعة من علماء الذكاء الاصطناعي ، هم بورمان (١٩٨٨) ، شارنياك (١٩٦٩) ، هارمون (١٩٩٠) ، فاينبوم (١٩٨٨) ، مارتين (١٩٨٨) ، موكلر (١٩٨٩) ، باترسون (١٩٩٠) .

ويتكون النظام الخبير من أجزاء هي:

- ١- واجهة المستخدم : وهو الجزء الذي من خلاله يدور حوار بين المستخدم والنظام الخبير.
- ٢- قاعدة المعرفة : وهي مجموعة الحقائق والخبرات في مجال تطبيق النظام الخبير.
- ٣- وحدة تحديث وتعديل المعرفة: وهي وسيلة للقيام بعمليات التعديل بالاضافة أو الحذف.
- ٤- وحدة الشرح والتفسير : وهي الوسيلة التي يقوم من خلالها النظام بشرح كيفية الوصول الي قرار معين.
- ٥- محرك الاستدلال : وهو الذي يحدد مسار الوصول الي قرار معين بناء علي معطيات معينة، حيث ينتج التعليمات ويحلها لقياس مدي مطابقتها مع المعطيات المدخلة.





تطبيقات على الإنترنت

خواص النظام الخبير

من ضمن الخصائص التي تدعو لاستخدام النظم الخبيرة:

- 1- تهدف لمحاكاة الانسان فكرا و أسلوبا
- 2- اثارة أفكار جديدة تؤدي الي الابتكار
- 3- توفير الجهد والوقت
- 4- تقليص الاعتماد علي خبراء من البشر

عناصر بناء النظام الخبير

تتطلب عملية بناء النظم الخبيرة أربعة عناصر رئيسية هي:

1- التعرف علي المشكلة

قبل أن يبدأ الباحث في تطوير النظام عليه أن يصفه بدقة ويحدد طبيعة المشكلة وعناصرها المختلفة وكيفية ترابط هذه العناصر واحتياجاتها كما يجب على الباحث أن يحدد المعايير Rules المختلفة للنظام وكلما كان للنظام معايير كثيرة كلما كان اكثر إفادة وأكثر معرفة . ثم يلي ذلك مرحلة ما يعرف بصياغة المفاهيم حيث توضح المفاهيم والعلاقات التي تم التوصل إليها في المرحلة السابقة بشكل كبير . وأخيرا مرحلة الصياغة التي تحوى تنظيم المفاهيم الرئيسية والمعلومات في أشكال تمثيلية مناسبة للمشكلة التي نهتم بها.

2- تجميع المعرفة

إحدى مميزات النظم الخبيرة أنها تعتمد على المعرفة التي تستخلص من الخبير نفسه بالإضافة الى المعرفة المستخلصة من قواعد البيانات الموجودة في أجهزة الكمبيوتر . كما يمكن الاستفادة من البرامج العديدة في شبكات المعلومات حيث يمكن الاتصال والاستفادة من المعارف المخزنة بها من على بعد. ومصدر ثالث من مصادر المعرفة هي التي تنتج من الملاحظة والتجريب والاكتشاف .

3- كيفية تمثيل المعرفة

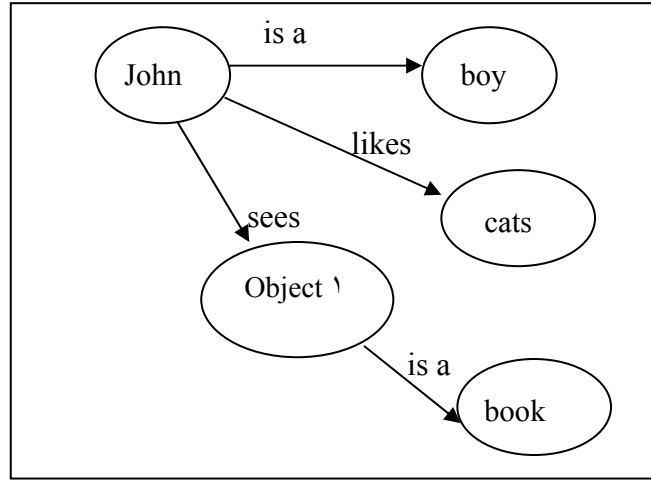
أحد العناصر الهامة اللازمة في بناء النظم الخبيرة ويعرف تمثيل المعرفة بأنه مجموعة من الاصطلاحات تستخدم في وصف الأشياء .



الفصل الثالث تطبيقات على الإنترنت



ويكون التمثيل باستخدام لغة طبيعية مثل اللغة الإنجليزية لوصف الأشياء الموجودة في العالم الخارجي ، بالإضافة إلى البناء الخاص بهذه اللغة . بعبارة أخرى : يتم تمثيل المعرفة بواسطة مجموعة من الاصطلاحات الخاصة ببناء الجمل والألفاظ التي تستخدم في وصف الأشياء . وفي الشكل التالي نجد أننا استخدمنا اللغة الانجليزية في تمثيل المعرفة حيث قمنا بتجميع بيانات (معلومات) وتمثيلها في شكل بسيط وذلك بوصف John بأنه ولد يحب القوط وأنه رأى شئ ما وهذا الشئ هو كتاب.



This representation uses nodes and labeled links.

تمثيل المعرفة

- وقد برهنت التجارب على أن التصميم المعد جيداً يساعد في تحويل المشكلة الصعبة إلى عدة مشاكل سهلة . وقد يكون التمثيل بسيطاً وقد يكون على درجة كبيرة من التعقيد ، وهذا يعتمد على كيفية استخدام النظام ، وبصفة عامه حتى يكون التمثيل جيداً يجب أن :
1. يكون شاملاً لكل المعلومات المطلوبة .
 2. يكون صريحاً واضحاً ودقيقاً حيث توصف الأشياء بطريقة جيدة .
 3. يساعد في حل المشكلة ، ويجعل الأشياء أكثر فهماً .
 4. يسهل تخزينه واستعادته بسرعة .
 5. لا يسمح بالكثير من التفاصيل .





تطبيقات على الإنترنت

وتختلف عملية التمثيل - بصفة عامة - من شخص لآخر طبقا للمستوى العقلي والنفسي للإنسان. و الغرض من عملية التمثيل هو تسهيل الإجابة على مجموعة محددة من الأسئلة الخاصة بموقف معين ؛ لذا فإن اختيار طريقة التمثيل يجب أن يكون لها هدف محدد . كذلك فإن التمثيل الجيد يسمح للموقف المراد تمثيله أن يوصف بسهولة.

يوجد الآن ما يقرب من عشرة نظم خاصة بالتمثيل تستخدم في مجال الذكاء الاصطناعي ، ولعل أكثر الأساليب استخداما تدرج تحت الفئات التالية :

(PRODUCTION RULES)	* أسلوب قواعد الاستنتاج
(FRAMES)	* أسلوب الإطارات
(LOGIC - BASED SYSTEM)	* أسلوب المنطق
(INFERENCE)	* أسلوب الاستدلال

وقد خضعت هذه الأساليب للعديد من الأبحاث بقصد التغيير والتطوير ، ويعتبر تمثيل المعرفة من أنشط مجالات البحث في علم الذكاء الاصطناعي في الوقت الحاضر .

٤- برمجة المعرفة

لغات الحاسب التقليدية غير قادرة على تنفيذ برامج الذكاء الاصطناعي. فلغات الذكاء الاصطناعي لغات وصفية على عكس اللغات التقليدية التي تعتبر إجرائية وأهم لغات الذكاء الاصطناعي هي لغة الـ Lisp التي طورها مكارثي في بداية الستينات ولغة Prolog التي تطورت في فرنسا في أوائل السبعينات ولغة POP-11 الشائعة الاستخدام في بريطانيا.

مجالات تطبيق النظم الخبيرة

أدرك المسؤولون بوزارة الزراعة واستصلاح الأراضي بجمهورية مصر العربية أهمية استخدام هذه التقنية (النظم الخبيرة) في مجال الزراعة لتحديث وتطوير المجالات الزراعية المختلفة حيث تعتبر عملية نقل المعرفة من المستشارين الزراعيين للمرشدين والمزارعين أحد الجوانب الرئيسية في تطوير الزراعة علي المستوى القومي، ولذلك قامت الوزارة بالتعاون مع منظمة الأغذية والزراعة وبرنامج التنمية للأمم المتحدة بالبدء في تمويل وتنفيذ مشروع النظم الخبيرة للأداة المتطورة للمحاصيل عام ١٩٨٩ ، للمساهمة في نقل المعرفة والتكنولوجيا الزراعية للمرشدين الزراعيين والمزارعين.





الفصل الثالث تطبيقات على الإنترنت

وتم انشاء المعمل المركزي للنظم الزراعية الخبيرة

Central Laboratory for Agricultural Expert System (CLAES)

عام ١٩٩١ بالقرار الوزاري رقم ١٦٩٢ لسنة ١٩٩١ حيث كان الهدف الرئيسي له هو نقل

نتائج البحوث والخبرات الفنية الي المرشدين الزراعيين والمزارعين من خلال:

*القيام ببحوث لتطوير نظم خبيرة في مجال الزراعة في مصر

*اتاحة النظم الخبيرة الزراعية لتقليل الوقت الذي يستغرقه الخبراء في تقديم النصائح

للمزارعين وبالتالي يتفرغ هؤلاء الخبراء لمهامهم الأخرى.

ولابد من توجيه أنظار المزارعين لاستخدام تلك النظم بديلا عن المرشد الزراعي والقاء

الضوء علي أهمية استخدام النظم الخبيرة كمصدر للمعلومات في مجال الزراعة.

تقدم النظم الخبيرة خدمات واستشارات زراعية في الري والتسميد وتشخيص الأمراض

ومكافحة الآفات و اعداد الأرض للزراعة و اختيار الأصناف الي آخر ذلك من العمليات

الزراعية.

وقد قام المعمل المركزي للنظم الزراعية الخبيرة بتنفيذ عدة مشروعات بحثية بالتعاون مع

جهات دولية ومحلية ، نتج عن ذلك اثني عشر نظاما خبيرا للمحاصيل الحقلية والبستانية،

بههدف تقديم المعلومات الزراعية لارشاد المزارع نحو أفضل السبل للقيام بالعمليات الزراعية

المختلفة والتي تؤدي الي تحسين الانتاج كما وكيفا في أنواع الزراعات المختلفة ،سواء كانت

زراعات الحقل المكشوف أو الصوب أو الأنفاق ومن هذه المشروعات البحثية:

- النظام الخبير للخيار.
- النظام الخبير للموالح (الليمون والبرتقال) .
- النظام الخبير للقمح.
- النظام الخبير للطماطم.
- النظام الخبير للعنب.
- النظام الخبير للقول البلدي
- النظام الخبير للمانجو
- النظام الخبير للفاولة
- النظام الخبير للكتنلوب
- النظام الخبير للأرز



تطبيقات على الإنترنت



ويحتل المجال الطبي المركز الأول في تطبيقات النظم الخبيرة حيث يمثل ٣١% من مجالات التطبيقات المختلفة وتشمل التطبيقات الطبية مجال التشخيص للأمراض المختلفة ويلي المجال الطبي المجال العسكري الذي يمثل ١٤,٨% ويشمل التعرف على الأهداف الحيوية بالصور الجوية والردارية وينظم عمليات الإقلاع والهبوط للطيران العسكري وتقدير الموقف بأرض المعركة والسيطرة الآلية والرصد والتصنت ... الخ . ثم يلي ذلك مجال التصنيع الكيميائي (٩,٩%) مثل تحليل المركبات والتحليل الطبقي وبناء المركبات شديدة التعقيد والكيمياء الصناعية ثم يلي ذلك مجال الإلكترونيات (٩,٢%) والحاسبات (٨,٢%) ثم الاتصالات (٦,٦%) والاستشارات القانونية (٦,٤%) ثم الجيولوجيا (٤,٦%) والفضاء (٤,١%) والزراعة والبيئة (٢,٩%) والطاقة النووية (١,٥%) ومجالات أخرى.

النظم الخبيرة الزراعية ودورها في بث المعلومات

يتضمن كل نظام خبير قاعدة بيانات لتسجيل بيانات المزرعة وبيانات التربة والمياه وبيانات المناخ والاستهلاك المائي وبيانات الأسمدة والمعدات والآلات ، حيث أن هذه البيانات لازمة لتشغيل النظم الخبيرة الفرعية فعلي سبيل المثال **النظام الخبير للمواضع** به نظم خبيرة فرعية لتقييم الموقع والري والتسميد وتشخيص الأمراض وهذه النظم الفرعية تلعب دورا هاما في بث المعلومات الزراعية للقيام بمجموعة من الوظائف هي:

١- اعداد الأرض

حيث يقدم النظام الفرعي معلومات عن كيفية اعداد الأرض موضحا العمليات التي يجب القيام بها قبل وأثناء الزراعة ومواعيدها وطرق تنفيذها. ويقوم النظام الخبير بعرض عدة خطط متكاملة لاعداد الأرض للزراعة وتكون الخطة الأولى هي التي يوصي بها النظام ولكن يمكن للمستخدم اختيار أي خطة بناء علي المتوفر لديه من امكانيات.

٢- اختيار الأصناف

يقدم هذا النظام أفضل الأصناف التي تلائم المستخدم (المرشد، المزارع) وفقا لموقع المزرعة ، وظروف التربة، والمناخ، ونوع الدورة الزراعية، وحجم حبيبات التربة ويتم تحديد هذا الصنف بناء علي ما يقوم المستخدم بادخاله للنظام من بيانات عن المزرعة مثل ملوحة التربة ومدة الزراعة.... الخ





الفصل الثالث تطبيقات على الإنترنت

٣- الري

يقدم هذا النظام للمستخدم برنامجا للري ، موضحا فيه الريات المختلفة ومواعيدها وفترات غمر الأرض بالمياه وعمق مياه الري حسب الصنف المزروع وطريقة الزراعة ، وملوحة التربة وملوحة مياه الري والظروف البيئية المختلفة.

٤- التسميد

يقوم النظام بعمل خطط مختلفة للتسميد بناءا على الصنف المزروع وبيانات التربة والمياه التي يقوم المستخدم بادخالها للنظام. وكل خطة تشتمل على عدد عمليات التسميد وكل عملية يتم عرض تفاصيلها من حيث تاريخها ونوع السماد المستخدم وكمية السماد في التسميدة الواحدة وعدد مرات التسميد كل شهر.

٥- تشخيص الأمراض

يقوم النظام بتشخيص الأمراض التي تصيب المحصول بناءا على المشاهدات التي يجدها المستخدم على أجزاء النبات المختلفة كما يقدم طرق العلاج المحتملة .

٦- علاج الآفات

يقوم هذا النظام بعرض صور للأعراض الناتجة عن الاصابة بأمراض، للتأكد من المرض قبل اعطاء العلاج، كما يقدم نصائح لمكافحة الآفات المختلفة التي تصيب النبات في مراحل نموه المختلفة آخذا في الاعتبار تعليمات وزارة الزراعة واستصلاح الأراضي بشأن ترشيد استخدام المبيدات واستخدام المبيدات المصرح بها وطريقة الاستخدام.

٧- العناية بالصوبة

يقدم النظام برنامج وقاية ومكافحة متكامل لاعداد الصوبة، وعمليات الخدمة قبل الزراعة.

٨- رعاية النبات

يعتبر هذا النظام تجميع لأكثر من نظام خبير معا، حيث يقوم بارشاد المزارعين الي العمليات الزراعية المختلفة، وكيفية القيام بها من بداية اعداد الأرض للزراعة حتي بداية الحصاد.

٩- التعرف علي الحشائش

يقوم النظام بالتعرف علي الحشائش المختلفة التي يمكن تواجدها أثناء موسم الزراعة عن طريق عرض الصور المختلفة.





تطبيقات على الإنترنت

ومن فوائد النظم الخبيرة الزراعية:

- تحسين مستوى المرشدين الزراعيين في تقديم النصائح للمزارع واتخاذ القرارات بشأن جميع العمليات الزراعية.
- تقليل تكاليف الزراعة، وزيادة العائد من الفدان وبالتالي يزيد دخل الفلاح .
- ترشيد استهلاك المياه وتقليل كمية المبيدات الحشرية المستخدمة.
- التغلب علي قلة عدد الخبراء الزراعيين.
- زيادة الانتاج لما تقدمه النظم الخبيرة الزراعية من معلومات دقيقة وصحيحة الي حد كبير.

اتاحة النظم الخبيرة الزراعية في مصر

تتاح النظم الخبيرة الزراعية في جمهورية مصر العربية عن طريق:

المعمل المركزي للنظم الزراعية الخبيرة

Central Laboratory for Agricultural Expert System (CLAES)

ويمكن الحصول علي بعض تلك النظم أو كلها بدون قيود ولا مقابل مادي بعد اجراء الخطوات التالية:

١- الاتصال بقسم التدريب والتقييم والصيانة ودعم المواقع الزراعية بالمعمل المركزي للنظم الزراعية الخبيرة.

٢- ملء استمارة خاصة بالنظم الخبيرة الزراعية وهذه الاستمارة بمثابة اتفاقية بين المعمل المركزي والجهة التي ترغب في الحصول علي النظام وتشمل الاستمارة بيانات عن الجهة المستفيدة والشروط التي يجب أن تتبعها الجهة المستفيدة وصلاحيه الاستخدام.....الخ.

٣- ترفع هذه الاستمارة الي مدير المعمل المركزي للنظم الخبيرة للموافقة عليها، وبذلك يحصل المستخدم علي النظام (النظم) الخبيرة وخطوات تثبيت النظام علي الكمبيوتر وكيفية تشغيله وصورة من الاستمارة.

بدأ المعمل المركزي للنظم الخبيرة مشروع انشاء شبكة اتصال البحوث والارشاد في أكتوبر ٢٠٠٠ وانتهي في يونيو ٢٠٠٢، بمشاركة منظمة الأغذية والزراعة وبنك الاستثمار القومي، ومعهد بحوث الارشاد الزراعي والادارة المركزية لمحطات البحوث والتجارب الزراعية ومديريات الزراعة.





الفصل الثالث تطبيقات على الإنترنت

وهذه الشبكة متاحة Online وهي الطريق الثاني للحصول علي النظم الخبيرة الزراعية في جمهورية مصر العربية. ويمكن لأي شخص التعامل مع هذه النظم الخبيرة والاستفادة مما تقدمه من معلومات زراعية بعد اجراء الخطوات لتالية:

١. الدخول علي موقع شبكة البحوث و الارشاد وهو www.vercon.sci.eg

٢. اختيار مستخدم جديد وتسجيل البيانات الشخصية

٣. استخدام النظم الخبيرة المتاحة بعد ظهور "لقد تم تسجيل دخولك"

استعراض النظم الخبيرة باستخدام الإنترنت

عند الدخول الي الموقع الموجود به النظم الخبيرة www.vercon.sci.eg ستجد أمامك النافذة التالية:

نافذة الموقع الخاص بالنظم الخبيرة

قم بتسجيل اسم المستخدم وكلمة سر لفتح حساب للدخول الي البرنامج وستجد رسالة "لقد تم تسجيل دخولك وتظهر لك النافذة التالية :





تطبيقات على الإنترنت

شبكة اتصال البحوث و الإرشاد

مرحباً في مجتمع فيركون

تم تسجيل دخولك
(ملا لمبدأ)

تحميل بيانات المشرك

ماهو فيركون

يهدف هذا المشروع الى ترسيخ نظام شبكة الاتصال البحثي والإرشادي الواقعية فيركون في مصر لتقوية وتمكين الربط بين مكونات البحث والإرشاد للمعرفة الزراعية القومية، وكذلك تحسين النصح الزراعي وذلك من خلال تقوية العلاقات بين البحث والإرشاد-تقديم الخدمات للمزارعين وخاصة صغار المزارعين لزيادة إنتاجهم ومن ثم زيادة دخلهم.

شارك في مجتمع فيركون

- تصفح لشرك الإرشادية
- تصفح لشرك الثقافة الزراعية
- وسائط متعددة
- إسأل الخبير
- خبير الفصح
- خبير الرز
- خبير الفصويبا
- خبير الغيب

الأخبار

الخبير

الجهات المشاركة

منظمة الأغذية والزراعة

الدخول الي النظم الخبيرة

اختار خبير القمح مثلا فتظهر لك النافذة التالية

شبكة اتصال البحوث و الإرشاد

اسم المزرعة

حذف مزرعة | إضافة مزرعة

اسم المزرعة: asd

حساب التكلفة نعم لا

النظام الخبير للقمح

- وقائف النظام الخبير
- اختيار الاصناف
- إعداد الأرض
- الزراعة
- السري
- التسميد
- الحصاد
- تشخيص
- العلاج

نافذة النظام الخبير للقمح

قم باختيار اضافة مزرعة (أنظر السهم) فتظهر لك النافذة التالية:



الفصل الثالث تطبيقات على الإنترنت



إعداد الأرض	اسم المزرعة	تاريخ الزراعة (yyyy/mm/dd)
الزراعة	الموقع	نوع القمح
الري	مصدر المياه	نوع الري
التسميد	نظام الصرف	المساحة بالفدان
الحصاد	طول الحقل بالمتر	تكلفة العمالة جنيهه / يوم
تشخيص	عدد الرشاشات في الفدان	معدل الرشاشات متر مكعب / ساعة
العلاج		
قاعدة البيانات		
بيانات المزرعة		
بيانات المياه و التربة		
بيانات تكلفة الأسمدة		
بيانات تكلفة المعدات		
بيانات الأسمدة المتاحة		
بيانات المعدات المتاحة		

اضافة بيانات مزرعة

املاً بيانات المزرعة ثم اختار موافق ثم اختار العملية التي تريد القيام بها ، فمثلا اذا اخترت التسميد سيقوم النظام باعطائك جدول بالأسمدة ومواعيدها وأنواعها (أنظر السهم).
توفر النظم الخبيرة أيضا امكانية مناقشة المشاكل الزراعية واقتراح الحلول لها .
ويمكن الوصول الي نافذة تفاصيل المشاكل الزراعية من النافذة الرئيسية للنظام الخبير.

تفاصيل المشاكل الزراعية

المرکز الإقليمي	سوسة
الفرقة	مرزا سوسا (منطقة تونزس)
اسم محصول	تخيل البنج
تاريخ السجلة	2005/12/20
تفصيل المشكلة	حدث نقصا (إفساد) بجريد التخيل على الأشجار وعند لحظة البدء بعملية التقليم في الفترة حوالي من 2005/11/20 تاخط وجود ثوب مكتوية حتى الجريد المفسور.
تاريخ العمل	2006/09
الحل المقترح	1-التأكد بعناية التقليم وحرق الأعرج ونصب 2-رش الحريد والأشعة من جريد التخيل بأحد الستيك البوصلي بها . دعوى حسن بعد
المرکز الإقليمي	سوسة
الفرقة	حطة التاديم
اسم محصول	برسيم مهنزي
تاريخ السجلة	2006/1/16

مشكلة زراعية والحل المقترح من النظام الخبير





تطبيقات على الإنترنت

أيضا توفر النظم الخبيرة البحث في قاعدة بيانات النشرات الارشادية (أنظر السهم):

البحث في قاعدة بيانات النشرات الارشادية

لتسهيل عملية البحث في قاعدة بيانات النشرات الارشادية تم إعداد هذه الصفحة لمساعدة المشتركين في شبكة اتصال البحوث و الإرشاد للوصول الى المعلومة المطلوبة في اسرع وقت ممكن و من عدة مصادر في نفس الوقت حيث يقوم المستخدم باختيار عناصر البحث سو مرتبطة بمحصول معين او احد المعاملات الزراعية او الحشرات او الآفات فيتم البحث في قاعدة البيانات و عرض الأجزاء من الارشادية المتعلقة بهذه الإختيارات

المحصول	الأرز
العمليات	حج تعار
الأراض	القبول المتأخر
الحشرات	الأكاروس
مصفحات عامة	الحشرات

بحث حر بحث

شارك في مجتمع أقركون

تصفح النشرات الإرشادية

تصفح نشرات الثقافة الزراعية

وسائط متعددة

إسأل الخبير

خبير نصح

خبير الأرز

خبير الفصويبا

خبير لعب

خبير تضخم

ابحث في قاعدة البيانات

نشرات الارشادية

التقصية

البحث في قاعدة بيانات النشرات الارشادية

النظام الخبير للمواالح

النظام الخبير للمواالح يتضمن عمليات كثيرة زراعية كما ذكر في الصفحات السابقة من هذا الفصل ، مثل اعداد الأرض للزراعة واختيار الأصناف والري والتسميد وتشخيص الأمراض ويمكن اتباع نفس الخطوات التي اتبعناها في النوافذ السابقة للدخول للموقع وتحديد العمليات المطلوبة والخاصة بالمواالح.

النظام الخبير لأمراض ماشية اللبن

تم إنجاز نظام خبرة في مجال أمراض ماشية اللبن بكلية الزراعة - جامعة عين شمس شملت ١١٧ مرض بـ ٣٠٥ عرض تصيب العجول الرضيعة والنامية والعجلات البكر والأبقار المنتجة ويمكن استخدام وتطوير هذا التطبيق ليشمل نظام خبرة في مجال التغذية وحل مشاكل الخصوبة أو الانتخاب الوراثي .





الفصل الثالث تطبيقات على الإنترنت



يمكن أن نعرف النظم الخبيرة علي أنها أحد تكنولوجيات الذكاء الاصطناعي والتي نجحت كثيرا في مختلف المجالات مثل الطب والمحاماة وعلم النفس والمجالات العسكرية والهندسية والتجارة والزراعة.

ويتكون النظام الخبير من أجزاء هي : واجهة المستخدم ، قاعدة المعرفة ، وحدة تحديث وتعديل المعرفة ، وحدة الشرح والتفسير ، محرك الاستدلال.

أسباب استخدام النظم الخبيرة : تهدف لمحاكاة الانسان فكرا و أسلوبا ، اشارة أفكار جديدة تؤدي الي الابتكار ، توفير الجهد والوقت ، تقليص الاعتماد علي خبراء من البشر .

تتطلب عملية بناء النظم الخبيرة أربعة عناصر رئيسية هي: التعرف علي المشكلة، تجميع المعرفة ، كيفية تمثيل المعرفة، برمجة المعرفة.

النظام الخبير للموالمح يؤدي العديد من الوظائف منها : اعداد الأرض للزراعة ، اختيار الأصناف ، الري ، التسميد ، تشخيص الأمراض، علاج الآفات ووظائف أخرى.

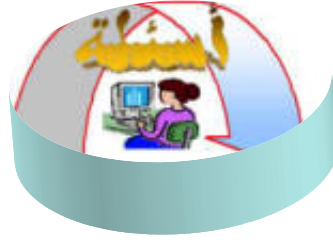
من فوائد النظم الخبيرة الزراعية : تحسين مستوي المرشدين الزراعيين في تقديم النصائح للمزارع واتخاذ القرارات بشأن جميع العمليات الزراعية، تقليل تكاليف الزراعة، وزيادة العائد من الفدان وبالتالي يزيد دخل الفلاح، ترشيد استهلاك المياه وتقليل كمية المبيدات الحشرية المستخدمة، التغلب علي قلة عدد الخبراء الزراعيين، زيادة الانتاج لما تقدمه النظم الخبيرة الزراعية من معلومات دقيقة وصحيحة الي حد كبير.

موقع النظم الزراعية الخبيرة علي الإنترنت هو www.vercon.sci.eg





تطبيقات على الإنترنت



حدد ما يلي:

- ١- أجزاء برنامج النظام الخبير
- ٢- عناصر بناء نظام خبير
- ٣- فوائد النظام الزراعي الخبير
- ٤- وظائف النظام الخبير للموالح

تدريب:

قم بزيارة موقع النظم الزراعية الخبيرة وافتح حساب باسمك ثم أدخل الي نافذة النظام الخبير للعنب واملأ بيانات مزرعة جديدة ثم أطلب بيانات الأسمدة المتاحة.





يهدف هذا الفصل إلى إكساب الطالب القدرة على معرفة الغرض من تشغيل البرنامج ومعرفة مكونات الشاشة الرئيسية وطرق العرض المختلفة بالإضافة إلى حفظ العرض التقديمي في برنامج Microsoft PowerPoint.



الأهداف الخاصة



بنهاية هذا الفصل، يجب على الطالب أن يكون قادراً على:

- تشغيل برنامج Microsoft PowerPoint.
- التعرف على أجزاء شاشة PowerPoint الرئيسية.
- استخدام معالج المحتوى التلقائي [Auto Content Wizard] لإعداد العروض التقديمية.
- استخدام القوالب الجاهزة [Design Templates] لإعداد العروض التقديمية.
- استخدام العرض التقديمي الفارغ [Blank Presentation] للتجهيز لعمل العرض التقديمي.
- حفظ [Save] العرض التقديمي.





مقدمة

عادة ما تثير العروض التقديمية الخوف والرهبة. سواء كان الجمهور مجموعة من العملاء المرتقبين، أو مؤتمراً قومياً لزملاء العمل، أو مجموعة مجتمع محلي، فإن تقديم الخطاب يمكن أن يكون أمراً مخيفاً.

عند مواجهة مثل هذه المواقف، فأنت في حاجة إلى أدوات تجعلك أكثر ثقة وتساعدك على توضيح هدفك بصورة أكثر فاعلية.

من هنا يأتي دور برنامج العروض التقديمية PowerPoint وتعني " نقطة القوة " وهو عبارة عن حزمة لإعداد العروض التقديمية والرسومات التي تتيح لك عرض الأفكار والمقترحات بشكل احترافي عالي المستوى وبتنسيقات متعددة وهو يعد أحد أفضل البرامج المخصصة لإنتاج العروض من شركة Microsoft ويمكنك بواسطة تخطيط وتصميم العروض التقديمية Presentation مثل :-

- عرض سياسات الشركات والعروض الإعلانية والتسويقية.
- مجال التعليم والتدريب.
- تجميع أفكار وأبحاث و تقديمها من خلال عرض تقديمي جميل.
- ملخص نقاش رسالة ماجستير أو دكتوراه.
- إعداد مذكرات لدروسك بطريقة جذابة وشيقة وسهلة.
- النوادي والمنظمات الاجتماعية المختلفة الخ.

وذلك بطريقة جذابة تجمع الصوت والصورة ويحتوى البرنامج على مجموعة من قوالب التصميم والخلفيات والصور والرسوم ولقطات الفيديو والمؤثرات الصوتية والحركية التي يمكنك من تصميم عرضك بطريقة جذابة.





ويوفر لك برنامج العروض التقديمية العديد من الطرق لإجراء العرض التقديمي وهي

تشمل:-

- ❑ العرض على الشاشة.
- ❑ العروض عبر الإنترنت.
- ❑ الأوراق الشفافة (بعد طباعة العرض عليها يتم عرضه بواسطة Over Head Projector).
- ❑ الإخراج المطبوع على الورق "نشرات" لتوزيعها على الجمهور لاصطحابها معه ودراستها بعد ذلك.
- ❑ شرائح ٣٥ مم، تشبه الشرائح الفوتوغرافية، ويتم عرضها باستخدام جهاز عرض الشرائح.

ما هو العرض التقديمي **Presentation** ؟

هو ملف **PowerPoint** بعد الانتهاء من إعداد العرض وتجهيزه ويأخذ الامتداد **ppt**. ويمكن ان يحتوى الملف على نصوص وصور وأشكال ورسوم متحركة وكذلك مقاطع فيديو وصوت، ويمكن أن يجرى العرض على جهاز حاسب واحد أو عدة أجهزة مرتبطة بشبكة أو على الألواح البيضاء باستخدام جهاز عرض البيانات أو حتى طباعتها



تشغيل برنامج العروض التقديمية

PowerPoint

يمكنك تشغيل برنامج Microsoft PowerPoint وذلك بإتباع الخطوات التالية:

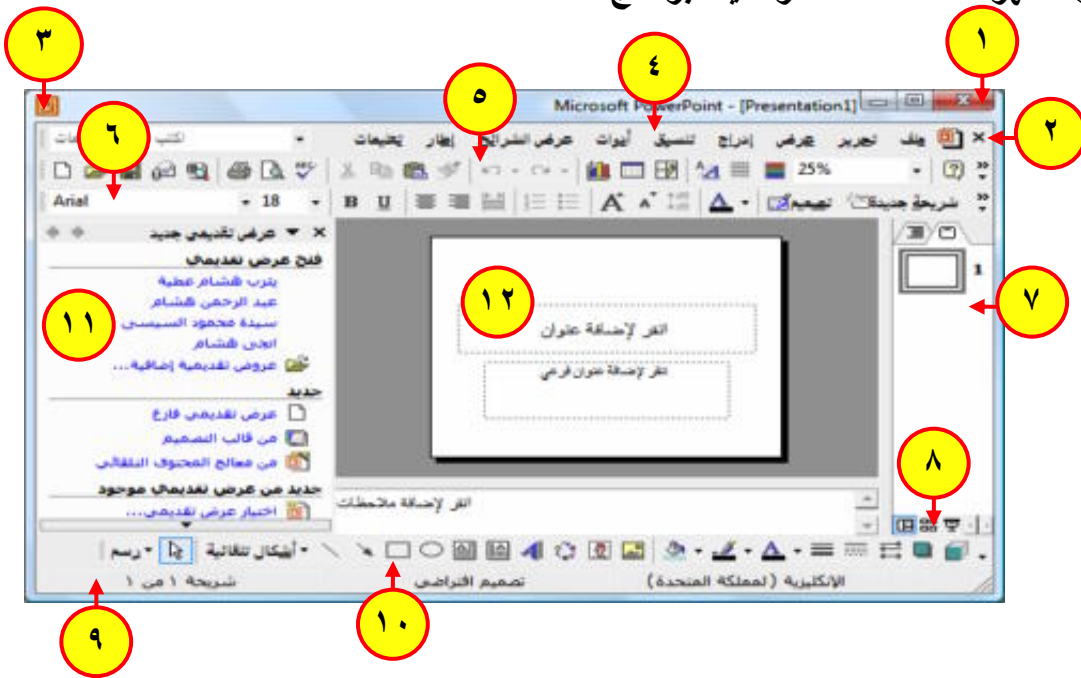
١. انقر زر أبدأ Start.



٢. اختر البرامج Programs.

٣. انقر أيقونة البرنامج Microsoft PowerPoint.

وستظهر لك الشاشة الافتراضية لبرنامج PowerPoint



١. زر إغلاق [close] نافذة برنامج PowerPoint.

٢. زر إغلاق [close] نافذة الملف "العروض التقديمية".

٣. شريط العنوان [Title Bar]: يوجد شريط العنوان أعلى النافذة ويوجد به رمز البرنامج

، اسم البرنامج Microsoft PowerPoint، اسم العرض التقديمي المفتوح

. Presentation ١





٤. شريط القائمة الرئيسية [Menu Bar]: يوجد شريط القائمة الرئيسية أسفل شريط العنوان مباشرة ويحتوى على مجموعة من القوائم الفرعية التى تحتوى على الوظائف التى يقوم بها البرنامج مقسمة على الشكل التالى:

ملف File، تحرير Edit، عرض View، إدراج Insert، تنسيق Format، أدوات Tools، عرض الشرائح Slide Show، إطار Windows، تعليمات Help.

٥. شريط الأدوات القياسى [Standard]: ويضم أوامر حفظ Save وفتح Open وإنشاء عرض جديد New Slide وطباعة Print، وكذلك نسخ Copy وقص Cut ولصق Past، ومعظم هذه الأوامر موجودة فى قائمتى ملف File Menu و تحرير Edit Menu.

٦. شريط أدوات التنسيق [Formatting]: شريط يضم أدوات تنسيق النصوص مثل تغيير حجم الخط Font Size ونوعه Font و لونه Font Color وكذلك تطبيق التنسيقات مثل التسطير Under Line والأسود العريض Bold والمائل Italic وغيرها.

لكى تقوم بإظهار أو إخفاء أشرطة الأدوات :

☐ افتح قائمة عرض [View].

☐ اختر منها أشرطة الأدوات [Toolbars]. ثم اختر منها أشرطة الأدوات المطلوب إظهارها.

٧. لوحة المخطط التفصيلي/الشرائح [Slide/Outline]: ويضم مصغرات للشرائح، أو ما تحتويه من نصوص.

٨. طرق معاينة العرض [View Buttons]: ويمكن من خلالها التبديل بين طرق العرض.





٩. شريط المعلومات أو الحالة [Status Bar]: ويضم معلومات عن العرض مثل عدد الشرائح، واسم قالب التصميم المستخدم.

١٠. شريط أدوات الرسم [Drawing]: ويعتبر من أهم الشرائط في برنامج PowerPoint وعند استخدام بعض أزراره قد تظهر أشرطة أزرار أخرى مثل شريط الإعدادات الثلاثية الأبعاد، وشريط صورة. لاحظ أنه بجانب الأزرار يوجد سهم صغير ▼ يؤدي الضغط عليه إلى فتح مربع به المزيد من الخيارات مثل لون خط الرسم.

١١. جزء المهام [Task Pane]: ومن خلاله يمكن التنقل بين عدة أقسام يمكن من خلالها تجهيز العرض التقديمي.

١٢. الشريحة [Slide]: هذا هو الاسم الذي يطلقه PowerPoint على كل صفحة مفردة داخل العرض التقديمي. ومن الممكن أن تحتوي على مزيج من النصوص والصور والرسوم البيانية والأشكال وجدول البيانات. لتوفير الوقت المستغرق في إعادة إنشاء البيانات الموجودة بالفعل، يمكن استيراد هذه البيانات من تطبيقات البرامج الأخرى مثل Excel و MS Word.





إنشاء العروض التقديمية

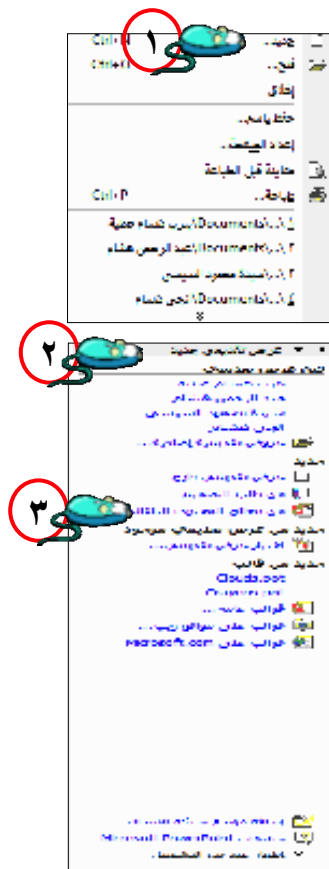


أولاً : إنشاء عرض تقديمي باستخدام معالج المحتوى التلقائي

[Auto Content Wizard]

يقوم معالج المحتوى التلقائي: بتوجيه مجموعة من الأسئلة إليك وبناء على إجاباتك يقوم بإنشاء العرض التقديمي، وستجد مجموعة من الشرائح سابقة التجهيز يمكن من خلالها إستبدال النص المقترح بالنص الذي تريده، ثم أدخل أية تغييرات أخرى مطلوبة، مثل إضافة شرائح أو حذفها، وإضافة عناصر (رسوم/صور) أو تأثيرات الحركة، وإدراج رؤوس الصفحات وتذييلاتها.

تدريب



إذا لم يكن جزء المهام عرض تقديمي جديد معروضاً

١. اضغط قائمة ملف [File] ثم فوق جديد [New].

٢. يظهر جزء المهام عرض تقديمي جديد [New Presentation].

٣. من جزء جديد [New] اضغط من معالج المحتوى التلقائي [Auto content Wizard].

٤. يظهر مربع حوار المعالج نضغط مفتاح التالي [Next].

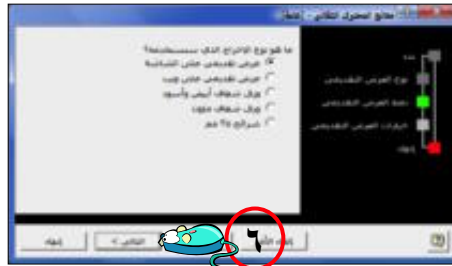
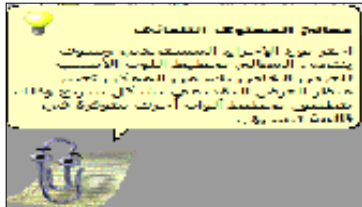




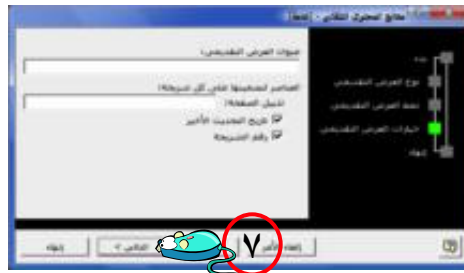
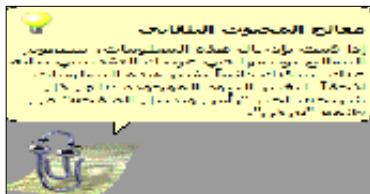
٥. سينتقل المعالج إلى مرحلة إعطائك مجموعة من الخيارات لتحديد نوع العرض التقديمي الذي ستقدمه أضغط **مبيعات / تسويق** Sales/Marketing اختر خطة تسويقية أضغط مفتاح التالي [Next].



٦. اختر نوع الإخراج المناسب في العرض التقديمي بالضغط عليه مثلاً عرض تقديمي على الشاشة [On-screen presentation] أضغط مفتاح التالي [Next].

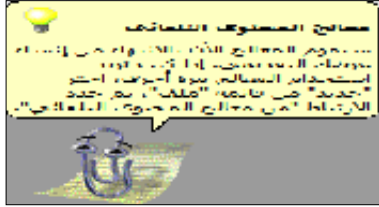


٧. قم بملء الحقول الخاصة بـ عنوان العرض التقديمي [Presentation title] أو العناصر لتضمينها على كل شريحة [Items to include on each slide] ضمن رأس وتذييل الصفحة [Footer].

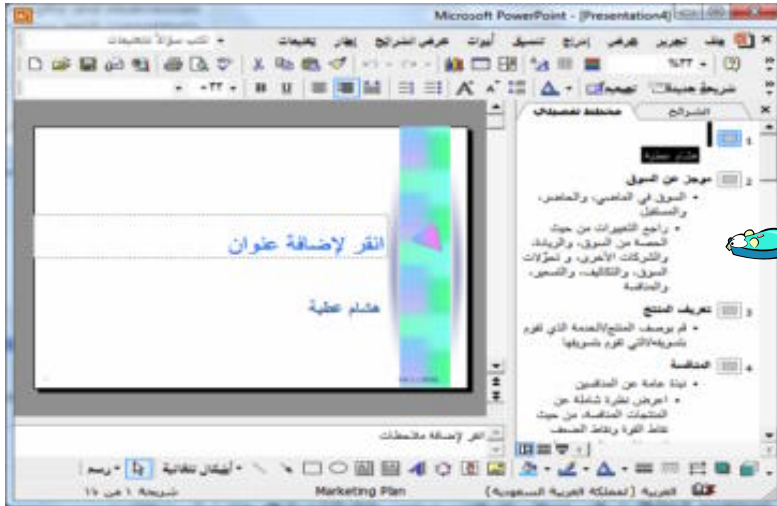




٨. إذا أجبت على جميع الأسئلة اضغط مفتاح إنهاء [Finish] لكي يقوم المعالج بإنشاء العرض التقديمي.



٩. **نلاحظ** أنه قد تم إنشاء العرض التقديمي في نمط مخطط تفصيلي.





ثانياً : إنشاء عرض تقديمي باستخدام قوالب التصميم
[From Design Templates]

قوالب التصميم [Design Templates]: هي تصميمات جاهزة تضم خلفيات وأنواع خطوط وألوان للخطوط والخلفيات وذلك بمظهر متنسق ومميز، ويمكن تطبيق قالب التصميم قبل البدء بإعداد العرض أو تطبيقه على عرض موجود ويمكن تغيير نظام ألوان القالب من خلال أنظمة الألوان الموجودة في جزء المهام تصميم الشرائح [Slide Design] - أنظمة الألوان [Color Schemes] كما يمكن تطبيق أنظمة حركة جاهزة على القوالب وذلك من خلال جزء المهام تصميم الشرائح - أنظمة الحركة [Animation Schemes] وتنتهي أسماء ملفات قوالب التصميم بالامتداد .pot.

ويعتبر قالب التصميم [Design Templates] هو النقطة الوسط بين التزويد بالتعليمات إلى أقصى درجة معالج المحتوى التلقائي [Auto Content Wizard] وعدم وجود أى تعليمات على الإطلاق عرض تقديمي فارغ [Blank Presentation].

تدريب

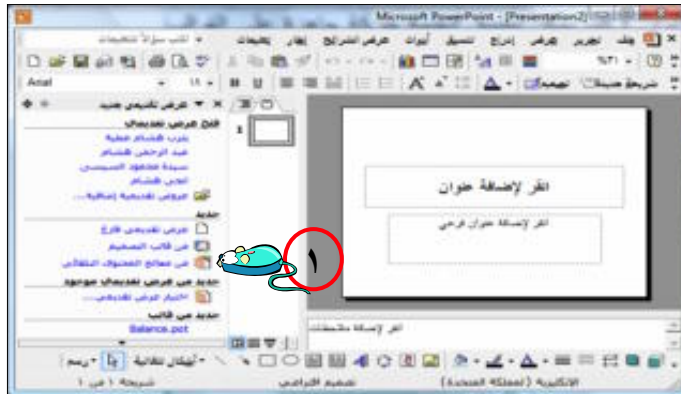


شغل برنامج PowerPoint

١. إذا أردنا تغيير تصميم الشريحة الافتراضية من جزء جديد [New] من جزء المهام اختر من قالب تصميم [From Design Templates]. تظهر لنا نماذج الشرائح في جزء المهام تصميم الشرائح [Slide Design] ويمكن أن نختار أى واحدة منها عن طريق النقر عليها بالفأرة.

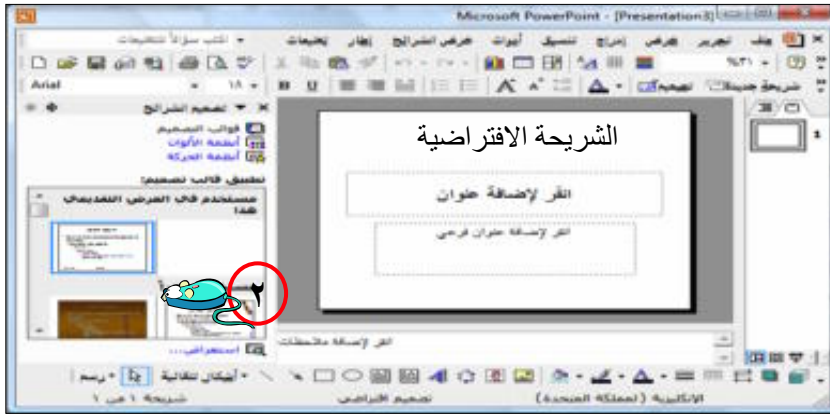
شريحة جديدة

وفي حالة الرغبة فى إنشاء شريحة جديدة اضغط على أيقونة New Slide من شريط الأدوات تنسيق [Formatting].

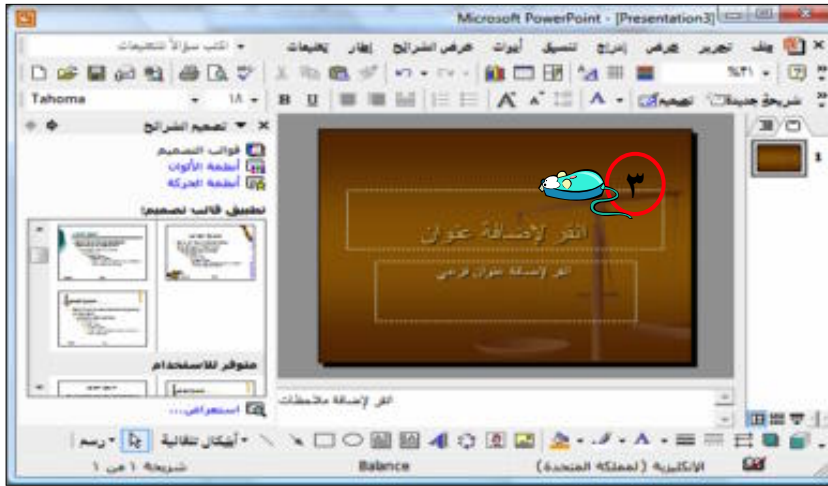




٢. اختر شكل الشريحة من تصميم الشرائح [Slide Design].



٣. حدد قالب [Balance.Pot] لتطبيق ذلك القالب على الشريحة.





ثالثا : استخدام عرض فارغ لإنشاء عرض تقديمي [Blank Presentation]

يتيح لك هذا الخيار عرض فارغ أن تصمم العرض التقديمي حسب اختيارك.


تدريب

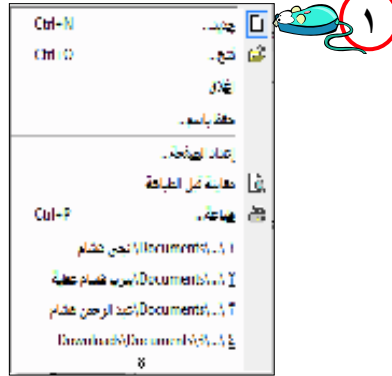


١. من قائمة ملف [File] اختر جديد [New].



أو:

أو: اضغط زر جديد [New]  الموجود على شريط الأدوات قياسي



٢. يظهر لك جزء المهام عرض تقديمي جديد [New Presentation] وفي أسفل جزء

جديد [New] يطلب منك البرنامج اختيار واحد من الاختيارات الموجودة. وفي الأعلى

يظهر أسماء آخر العروض التي تم فتحها على البرنامج وهي أسفل جزء فتح عرض

تقديمي [Open a Presentation].

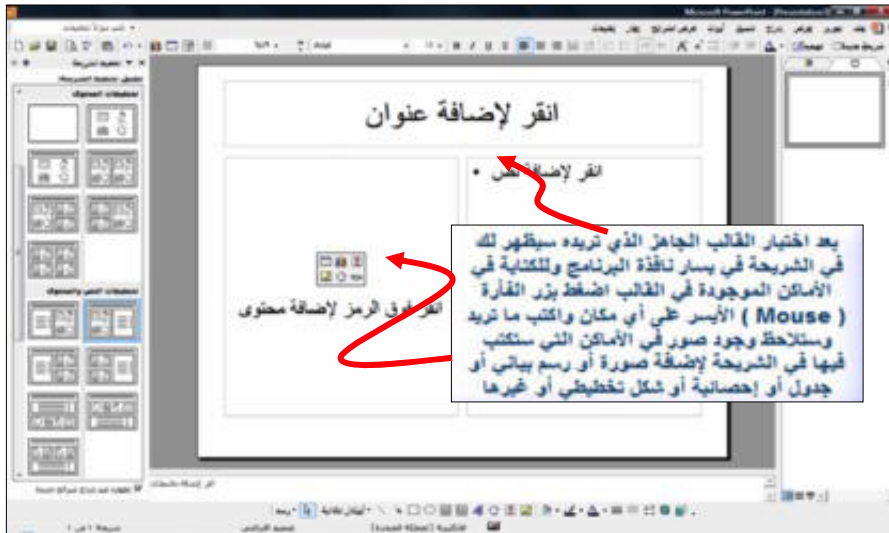
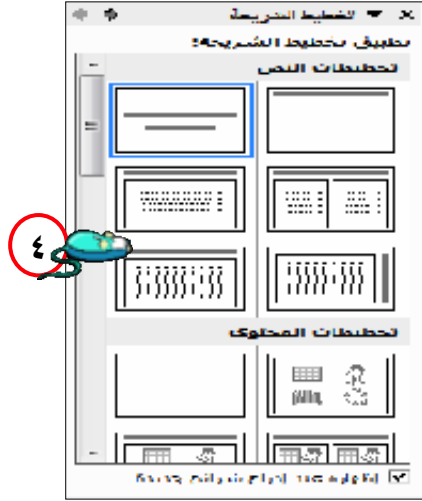


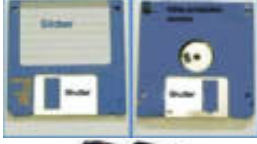
٣. اضغط على عرض تقديمي فارغ Blank Presentation.





٤. يظهر جزء المهام تخطيط الشريحة [Slide Layout] ويطلب منك البرنامج اختيار القالب الجاهز الذي تريده من بين عدة قوالب جاهزة في البرنامج.





حفظ العرض التقديمي وتسميته

التعامل مع إصدارات PowerPoint السابقة:

يشتمل كل إصدار من برنامج Microsoft PowerPoint على ميزات لم تكن متوفرة في الإصدارات السابقة. يعنى ذلك أنه على الرغم من أنك يمكنك استخدام إصدار لاحق من البرنامج لفتح عرض تقديمي تم إنشاؤه في إصدار سابق والعمل عليه، فإن العكس ليس صحيحاً بالضرورة. يمكنك حفظ عروض PowerPoint التقديمية بتنسيقات ملفات إصدارات PowerPoint السابقة وهي:

PowerPoint ٢٠٠٠

PowerPoint ٩٧

PowerPoint ٩٥

تدريب



١. من قائمة ملف [File] اختر حفظ [Save] أو اضغط فوق زر حفظ [Save] من شريط الأدوات قياسى [Standard] أو أضغط مفاتيح [Ctrl+S] من لوحة المفاتيح.
 ٢. فى أول مرة تحفظ فيها عرض تقديمي، يظهر المربع الحوارى حفظ باسم [Save As] وسوف يُطالبك PowerPoint بتحديد موقع. يقترح PowerPoint افتراضياً حفظ العروض التقديمية فى مجلد مستنداتي [My Documents]. اقبل هذا الموقع أو عدله.
 ٣. فى حقل اسم الملف: [File Name] يُطالبك PowerPoint بمنح اسم للملف الجديد. اكتب اسماً من السهل أن تتذكره وتتعرف عليه. لن تحتاج إلى كتابة ppt. بعد اسم الملف عند حفظ الملف. سوف يضيف PowerPoint امتداد اسم الملف المكون من ثلاثة أحرف تلقائياً.
- أو —
٤. اضغط زر المستندات [Documents] الموجود على يسار مربع الحوار حفظ باسم [Save As] لتحديد مجلد المستندات فى حقل حفظ فى [Save in].



٥. اضغط السهم المنسدل ▼ الموجود على يمين حقل حفظ في [Save in] لعرض المحركات والمجلدات المتاحة ، حدد المحرك والمجلد (والمجلدات الفرعية) التي تريد حفظ هذا المستند فيها.



٦. اضغط زر حفظ [Save] لحفظ الملف في المجلد الذي تم تحديده.

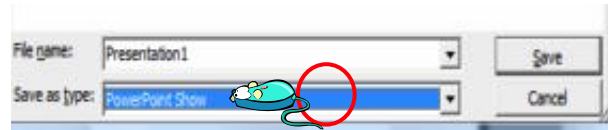
حفظ عرض تقديمي مفتوح بصفته عرض شرائح:

يمكن حفظ العرض التقديمي بصفته عرض شرائح، حتى يتم فتحة دائماً بصفته عرض شرائح سواء أفتحته في PowerPoint أم من على سطح المكتب مباشرةً.

تدريب



١. اختر ملف [File] ثم حفظ باسم [Save As] وحدد المجلد حيث ترغب في حفظ الملف.
٢. انقر فوق السهم الموجود على يمين مربع حفظ بنوع [Save as type]. حدد PowerPoint Show، واقبل اسم الملف الحالي أو عدله، وانقر فوق حفظ [Save].



٣. افتح جهاز الكمبيوتر [My Computer]. وحدد مكان المجلد حيث يتم حفظ عرض الشرائح.





حفظ عرض تقديمي بتنسيق الويب HTML:

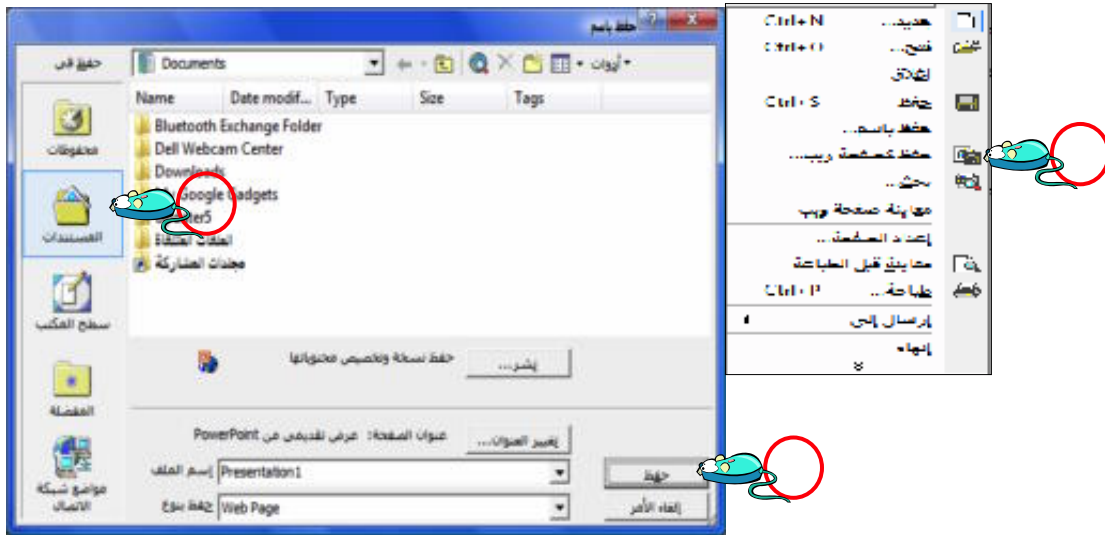
يتم إنشاء صفحات الويب باستخدام تنسيق الملفات HTML. و امتداد اسم الملف الخاص بهذا التنسيق هو Htm. و أحيانا Html..

يمكنك تحويل عرض PowerPoint تقديمي كامل، أو شريحة واحدة، أو نطاق من الشرائح إلى HTML، حتى يمكن عرضها في برنامج استعراض ويب، مثل: Microsoft Internet Explorer أو Netscape Navigator.

تدريب



١. من قائمة ملف [File] اختر الأمر حفظ كصفحة ويب [Save as Web Page] وحدد المجلد حيث ترغب في حفظ الملف.

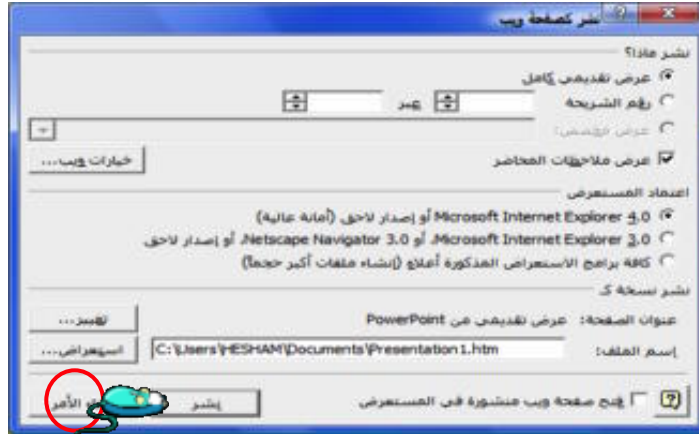


لتغيير عنوان صفحة الويب " النص الذي يظهر في شريط عنوان برنامج استعراض الويب"، انقر فوق تغيير العنوان، و اكتب العنوان الجديد في مربع عنوان الصفحة [Page Title]، ثم انقر فوق موافق [Ok]. عند الانتهاء انقر فوق نشر [Publish].





٢. فى مربع الحوار نشر كصفحة ويب [Publish as Web Page] حدد القيم كما هو موضح فى الشكل السابق. لترى الشكل الذى تبدو عليه نسخة الويب من العرض التقديمى فى برنامج استعراض الويب، حدد مربع الاختيار الموجود أسفل مربع الحوار. عند الانتهاء، انقر فوق نشر [Publish].



٣. بعد بضع ثوانٍ، سوف يُجرى PowerPoint تحويل الملف، ويفتح الصفحة الأولى من العرض التقديمى فى برنامج استعراض الويب. يمكنك إغلاق الملف عند الانتهاء.

تنسيق خيارات الويب HTML:

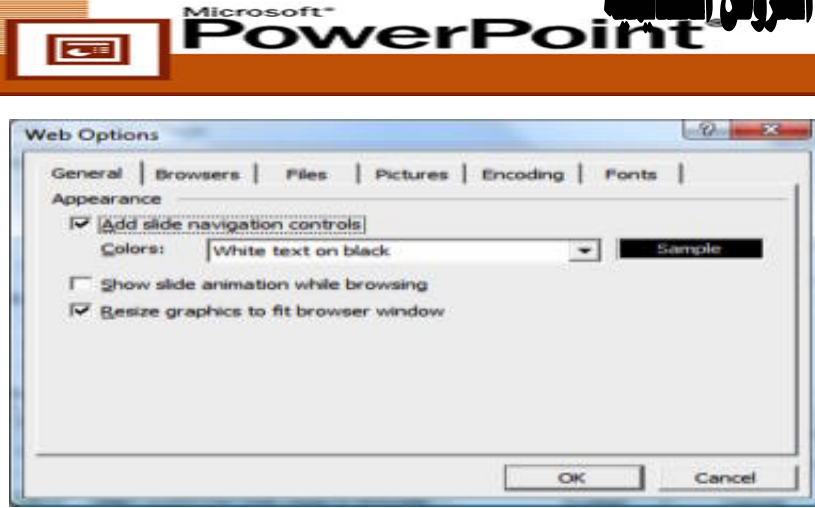
يقدم PowerPoint نطاقاً من الخيارات عند تحويل عرض تقديمى إلى HTML

تدريبي



١. اختر ملف [File] ثم حفظ كصفحة ويب [Save as Web Page] وحدد المجلد حيث ترغب فى حفظ الملف.
٢. انقر فوق نشر [Publish] لعرض مربع الحوار نشر كصفحة ويب [Publish as Web Page] وانقر فوق خيارات ويب [Web Options] لعرض مربع حوار.





تتمثل الخيارات الأساسية فيما يلي:

١. عناصر تحكم للتنقل بين الشرائح : الإعداد الافتراضي الخاص بعرض نص أبيض على خلفية سوداء.
٢. موقع الملفات: أين ترغب في وضع الملفات المدعومة؟ يعد الخيار الافتراضي مجلداً فرعياً منفصلاً.
٣. حجم الشاشة: يعد الحجم الافتراضي هو ٦٠٠ × ٨٠٠.

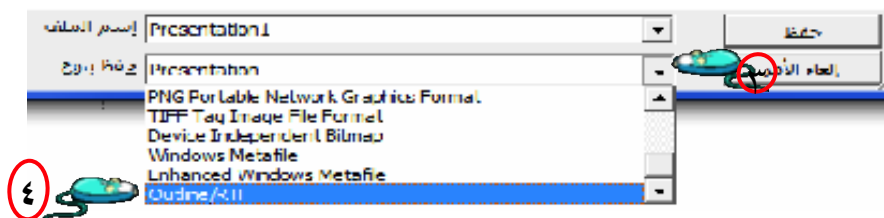
حفظ عرض تقديمي بتنسيق RTF:

لإعادة استخدام عرض تقديمي بأكمله في تطبيق آخر، يتمثل أفضل خيار في حفظ العرض التقديمي بتنسيق (RTF) Rich Text Format. يعد ذلك تنسيق مشترك في كل تطبيقات Microsoft Office. و امتداد اسم الملف الخاص به هو .Rtf.

تدريب



١. اختر ملف [File] ثم اختر حفظ باسم [Save As].
٢. حدد المجلد حيث ترغب في حفظ الملف، واقبل اسم الملف المقترح أو عدله.
٣. انقر فوق السهم الموجود إلى يمين مربع حفظ بنوع: [Save As Type].
٤. حدد الخيار Outline/RTF ، وانقر فوق حفظ [Save].



سوف يحفظ PowerPoint الملف بامتداد اسم الملف .Rtf.. لن يتأثر ملف العرض التقديمي الأصلي.





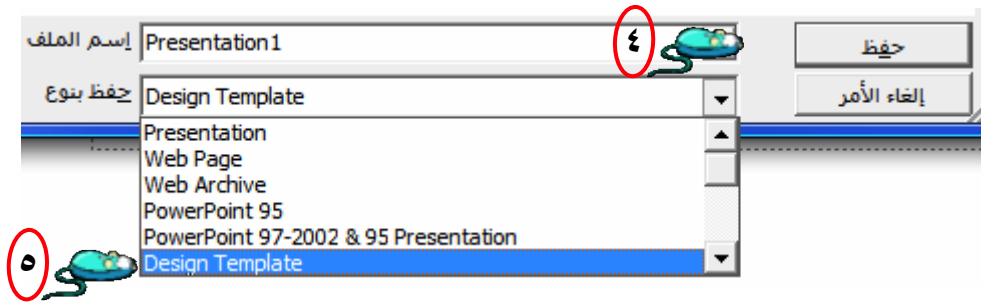
حفظ العرض التقديمي بصفته قالب تصميم:

يقدم لك PowerPoint القدرة على حفظ عرض تقديمي بصفته قالب تصميم. يمكنك بعد ذلك استخدام قالب التصميم المحفوظ بصفته أساساً لإنشاء عروض تقديمية أخرى مشابهة بسرعة.

تدريب



١. اختر ملف [File] ثم اختر **حفظ باسم [Save As]**.
٢. حدد المجلد حيث ترغب في حفظ الملف، واقبل اسم الملف المقترح أو عدله.
٣. يقترح PowerPoint عادةً حفظ قوالب التصميم في المجلد التالي:
C:\Documents and Settings\Your Name\Application Data\Microsoft\Templates
٤. انقر فوق السهم الموجود إلى يمين مربع **حفظ بنوع [Save as Type]**:



٥. حدد الخيار (**Design Template (*.Pot)**) وانقر فوق **حفظ [Save]**.
- سوف يحفظ PowerPoint قالب التصميم بالامتداد Pot.. ولن يتأثر ملف العرض التقديمي الأصلي.
- في المرة التالية التي ترغب في إنشاء عرض تقديمي يمكنك البدء بقالب التصميم المحفوظ وسوف تأخذ كل الشرائح خصائصه.

حفظ الشرائح بصفتها رسومات:

إذا كنت ترغب في استخدام الشرائح في برامج رسومات أخرى، أو في صفحات الويب، يمكنك حفظها بأحد تنسيقات الرسومات الشائعة GIF أو JPEG.





تدريب




١. اختر ملف [File] ثم حفظ باسم [Save As].
٢. حدد المجلد حيث ترغب في حفظ الملف، واقبل اسم الملف المفتوح أو عدله.
٣. انقر فوق السهم الموجود إلى يمين مربع حفظ بنوع [Save as Type].
٤. حدد GIF Graphic Interchange Format (*.Gif) أو JPEG File Interchange Format (*.Jpg) وانقر فوق حفظ [Save].
٥. يسألك PowerPoint عما إذا كنت ترغب في تحويل العرض التقديمي بأكمله أو الشريحة الحالية فقط، حدد الرد المناسب.
سوف يحفظ PowerPoint الملفات بامتداد اسم الملف Gif. أو Jpeg. لن يتأثر ملف العرض التقديمي الأصلي.





ملف العرض التقديمي: هو عبارة عن مجموعة من الشرائح وتحتوي كل منها على نصوص أو رسوم أو صور أو خلفيات أو كائنات أخرى ويأخذ الامتداد ppt. ومن خلال برنامج PowerPoint يمكن الحصول على العديد من المخرجات مثل الحصول على عرض تقديمي على شاشة الحاسب أو تحويل العرض إلى صفحة ويب أو طباعة شرائح العرض على شفافيات بلاستيكية ملونة أو أبيض وأسود أو عمل نشرات للمستمعين.

لتشغيل برنامج Microsoft PowerPoint:

انقر زر أبدا [Start] - اختر البرامج [Programs] - انقر رمز البرنامج  . Microsoft PowerPoint

إنهاء برنامج PowerPoint: اختر ملف [File] ثم إنهاء [Exit] .

يمكن إنشاء العرض التقديمي باستخدام احد الطرق التالية:

معالج المحتوى التلقائي Auto Content Wizard: يقوم هذا المعالج بالمساعدة في إنشاء عرض جديد، عن طريق توجيه عدة أسئلة حول محتوى العرض، ويتضمن كذلك معلومات نموذجية يمكن استبدالها بالنص المطلوب لحين الانتهاء من الإعداد. من جزء المهام عرض تقديمي جديد [New Presentation]. من جزء جديد [New] اضغط من معالج المحتوى التلقائي [Auto Content Wizard].

قوالب التصميم Design Template: يقوم هذا الاختيار بالمساعدة في إنشاء عرض جديد، وفيه يتم استخدام أحد القوالب المتوفرة بالبرنامج كنموذج للإنشاء يتضمن كافة التنسيق ولكن بدون محتويات.





يمكن تطبيق قالب تصميم على عرض تقديمي بأى من الطريقتين التاليتين:

- عرض تقديمي جديد [New Presentation]: اختر ملف [File] ثم جديد [New]، وحدد قالب التصميم المطلوب من جزء المهام.
- عرض تقديمي موجود [Existing Presentation]: اختر تنسيق [Format] ثم تصميم الشرائح [Slide Design]. فى جزء المهام، انقر فوق استعراض [Browse]. حدد تصميمات العروض التقديمية فى مربع الحوار تطبيق قالب التصميم [Apply Design Template].

عرض فارغ [Blank Presentation]: يتم إنشاء عرض جديد باستخدام نموذج فارغ يتضمن التنسيقات الافتراضية للنص والألوان. من جزء المهام عرض تقديمي جديد [New presentation] من جزء جديد [New] اضغط عرض فارغ [Blank Presentation].

يمكن حفظ ملفات العروض التقديمية PowerPoint بتنسيقات الملفات التالية:

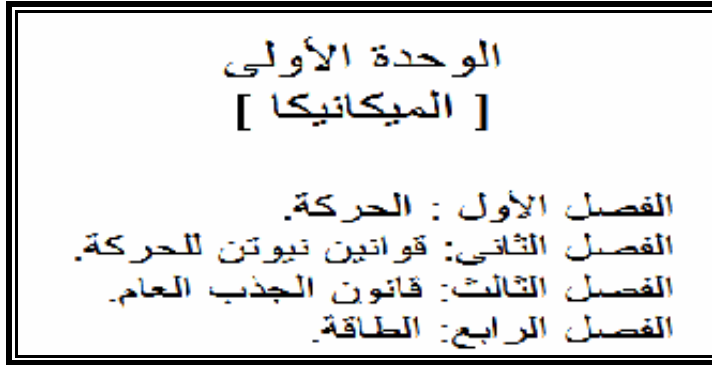
- حفظ عرض تقديمي مفتوح بصفته عرض شرائح ويأخذ الامتداد .Ppt.
- حفظ عرض تقديمي بتنسيق الويب Html ويأخذ الامتداد .Htm أو .Html.
- حفظ عرض تقديمي بتنسيق Rtf ويأخذ الامتداد .Rtf.
- حفظ العرض التقديمي بصفته قالب تصميم ويأخذ الامتداد .Pot.
- حفظ الشرائح بصفتها رسومات: ويأخذ الامتداد .Gif أو .Jpeg.





ما الفرق بين كل من :

- العرض التقديمي باستخدام معالج المحتوى التلقائي [Auto Content Wizard].
 - العرض التقديمي باستخدام قالب [From Design Templates].
 - العرض التقديمي الفارغ [Blank Presentation].
- بواسطة برنامج PowerPoint صمم العرض التالي وأحفظ الملف باسم "Design"؟



المطلوب تطبيق قالب تصميم باسم Crayons.Pot على الشريحة السابقة لتصبح بالشكل التالي؟



■ اعد ترتيب الخطوات التالية...

- () افتح القائمة ملف.
- () اكتب اسم الملف.
- () اختر منها المشغل E.
- () اختر الأمر حفظ.
- () اضغط على الأيقونة حفظ.





■ ضع دائرة حول الإجابة الصحيحة...

تنتهي أسماء ملفات PowerPoint بـ ...

١ .ppt

٢ .doc

٣ .ptt

٤ .xls

ضع دائرة حول الإجابة الصحيحة لكل من أسئلة الاختيار من متعدد التالية :

١. كيف تحفظ عرضاً تقديمياً بتنسيق ويب؟

أ	اختر ملف [File] ثم حفظ كصفحة ويب [Save as Web Page]، وحدد المجلد الذي ترغب في حفظ الملف فيه. في مربع الحوار نشر كصفحة ويب [Publish as Web Page]، حدد القيم المطلوبة. عند الانتهاء انقر فوق نشر [Publish].
ب	اختر ملف [File] ثم حفظ باسم [Save As]. في مربع حفظ بنوع [Save as Type] في مربع الحوار حفظ باسم [Save As]، حدد عرض تقديمي [Presentation]. انقر فوق حفظ [Save].
ج	اختر ملف [File] ثم حفظ باسم [Save As]. في مربع حفظ بنوع [Save as Type] في مربع الحوار حفظ باسم [Save as]، حدد أرشيف ويب [Web Archive]. انقر فوق حفظ [Save].
د	اختر ملف [File] ثم حفظ باسم [Save As]. في مربع حفظ بنوع [Save as Type] في مربع الحوار حفظ باسم [Save As]، حدد عرض تقديمي للمراجعة [Presentation For Review]. انقر فوق حفظ [Save].





<p>٢. لعرض نسخة ويب من عرض تقديمي، انقر فوق</p>	
أ	<p>فتح صفحة ويب منشورة في المستعرض [Open Published Web Page in Browser].</p>
ب	<p>عرض ملاحظات المحاضر [Display Speaker Notes].</p>
ج	<p>إظهار حركة الشريحة أثناء الاستعراض [Show Slide Animation While Browsing].</p>
د	<p>عرض تقديمي كامل [Complete Presentation].</p>

<p>٣. كيف تحفظ عرضاً تقديمياً بصفته عرض شرائح؟</p>	
أ	<p>اختر ملف [File] ثم حفظ باسم [Save As]. في مربع حفظ بنوع [Save as Type]، حدد صفحة ويب [Web Page]، وانقر فوق حفظ [Save].</p>
ب	<p>اختر ملف [File] ثم حفظ باسم [Save As]. في مربع حفظ بنوع [Save as Type]، حدد عرض تقديمي Presentation، وانقر فوق حفظ [Save].</p>
ج	<p>اختر ملف [File] ثم حفظ باسم [Save As]. في مربع حفظ بنوع [Save as Type]، حدد عرض PowerPoint Show، وانقر فوق حفظ [Save].</p>
د	<p>اختر ملف [File] ثم حفظ باسم [Save As]. في مربع حفظ بنوع [Save as Type]، حدد قالب تصميم [Design Template]، وانقر فوق حفظ [Save].</p>

